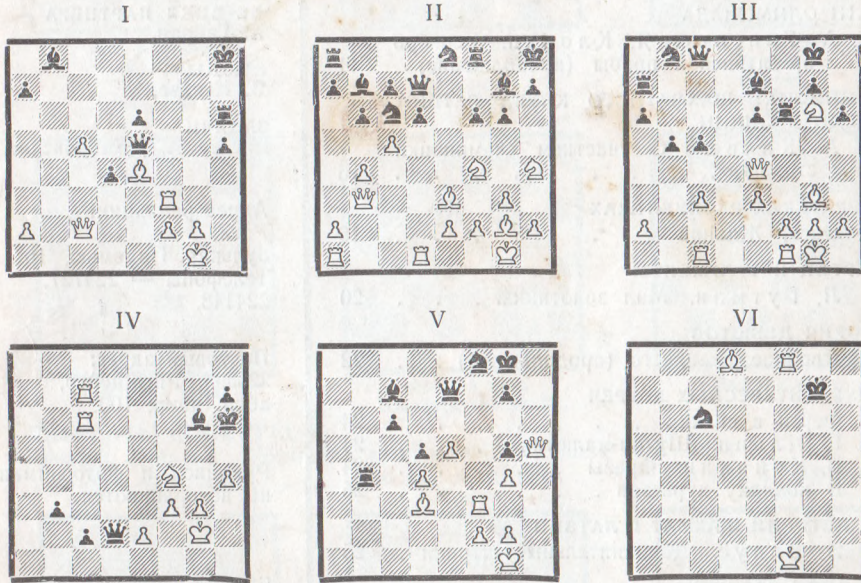


 **проверьте себя!**

НАЙДИТЕ ЛУЧШЕЕ ПРОДОЛЖЕНИЕ, НЕ ПЕРЕДВИГАЯ ФИГУР

Во всех позициях ход белых



Ответы в следующем номере.

Решения позиций № 4, 1979

I. Гайдаров — Кивлан, командное первенство Латвии, Рига, 1978. 1. ... Л:f2+! 2. Кр:f2 Фe3+ 3. Крf1 Сa6! 4. С:a6 (4. Лh3 Лf8+ 5. Лf3 С:d3+) Лf8+ 5. Фf3 Л:f3+ 6. gf Ф:f3+ 7. Крg1 Сe3+ 8. Крh2 Сf2 9. Лg1 Фf4+!, и белые сдались.

II. Мухин — Мавлянов, Ташкент, 1978. 1. ... Фe1+! (1. ... Ф:g2 2. Ф:f5) 2. Крh5 (2. g3 Л:h3+!) Фe2+ 3. Крh6 (3. Крh4 Фg4x) Ф:g2 4. h4 Ф:g5+ 5. fg Л:h4x.

III. Егоров — Рекстин, 1975. 1. ... К4g3+! 2. hg Фf5 3. fg К:g3+ 4. Крh2 (или 4. Ф:g3 Ф:f1+ 5. Крh2 Сf2) К:f1+ 5. Крh3 Фf4 6. g3 (или 6. Фh4+ Крd7 7. g3 Фf3 8. g5 Фh1+ 9. Крg4

Кh2+ 10. Крh5 Фf3+ 11. g4 Л:h8 12. Ф:h2 g6+ 13. Крh6 Фf8x) Фh6+ 7. Крg2 Фh2+ 8. Кр:f1 Фh3+ 9. Крe2 Ф:g4+ 10. Крd3 Фf3+ 11. Крc4 b5+, и черные выиграли.

IV. Кичев — Раков, Куйбышев, 1972. 1. ... Ле6! 2. Лd1 С:b3! 3. Лd8+ Крh7, и черные выиграли.

V. Чеховер — Черепков, полуфинал XIX чемпионата СССР, Рига, 1952. 1. ... Кb3+! (1. ... Фb3? 2. С:c5 Ф:a2 3. Фb4) 2. ab Фа6! 3. Фc2 (3. Фb4 Фа1+ 4. Крd2 Ф:b2+ 5. Крe1 Сc3+) С:c2, и черные выиграли.

VI. Долмаджян — Антонов, Болгария, 1978. 1. ... Л:g3+! 2. Л:g3 Сf5+ 3. Крh2 g5!, и белые сдались ввиду 4. hg+ Крg7!.

# ШАХМАТЫ

RIGA 5/1979



# ШАХМАТЫ

ИЗДАНИЕ КОМИТЕТА  
ПО ФИЗИЧЕСКОЙ  
КУЛЬТУРЕ И СПОРТУ  
ПРИ СОВЕТЕ  
МИНИСТРОВ  
ЛАТВИЙСКОЙ ССР  
И ШАХМАТНОЙ  
ФЕДЕРАЦИИ ЛССР

ИЗДАЕТ ОБЪЕДИНЕННЫЙ  
РЕСПУБЛИКАНСКИЙ  
ШАХМАТНО-ШАШЕЧНЫЙ  
КЛУБ ЛАТВИЙСКОЙ ССР  
© «ШАХМАТЫ», 1979.

Выходит два раза  
в месяц с 1960 г.,  
на латышском — с 1959 г.

Редакционная  
коллегия:

А. Гипслис  
(главный редактор),  
Н. Журавлев  
(ответственный  
секретарь),  
Х. Габран,  
З. Гайлис,  
Н. Захаров,  
В. Канеп,  
В. Кириллов,  
В. Споня,  
М. Таль  
(консультант),  
Ф. Цирицenis,  
А. Шмит.

Технический редактор  
А. Домбровскис.

№ 5 (461)

март  
1979

## С ПРАЗДНИКОМ

8-10

## МАРТА!

*Нынче женщин не смущишь вопросом:*

*«В шахматах сильны вы или нет?»*

*Если Нона дважды стала гроссом,*

*Значит, есть единственный ответ.*

*И 8-го Марта не о пешках,*

*Нам о королевах говорить —*

*Тех, которым в повседневной спешке*

*Удается не всегда цветы дарить.*

*В женский праздник хочется найти  
нам*

*Слов, что и поэт не подберет,*

*Пожелать прекрасной половине*

*Счастья,*

*бодрости*

*и шахматных высот!*



## 38-й чемпионат СССР среди женщин, Николаев, 1978

Гроссмейстер  
Елена ФАТАЛИБЕКОВА

## СТРЕМИТЕЛЬНЫЙ ТЕМП ЛИДЕРОВ

Турнир не собрал сильнейшего состава. В то время как в Николаеве начинались упорные поединки, в Пидунде выясняли отношения на высшем уровне Нона Гаприндашвили и прошлогодняя чемпионка страны Майя Чибурданидзе, а члены олимпийской сборной СССР в это же время готовились к Всемирной женской Олимпиаде.

Но нет худа без добра. В турнир были включены молодые шахматистки, которые оказались отнюдь не робкого десятка. Любопытно, что из четверки победительниц трое попали в турнир из кандидатского списка.

Турнир заключал в себе немало новшеств. Впервые женское первенство СССР являлось не зональным турни-

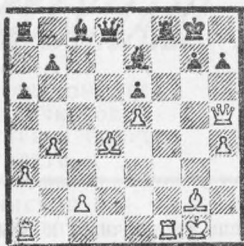
ром, а лишь отборочным к нему. Право играть в зональном турнире получила девятка лучших чемпионата, не считая И. Левитину и Е. Фаталибекову, уже имевших право играть в межзональном турнире. Кроме того, первые три призера допускались в высшую лигу первенства СССР, так как отныне женские чемпионаты страны будут проводиться по системе, аналогичной мужским первенствам.

После четырех туров вперед вышли киевский мастер Лидия Семенова и автор этих строк, добившиеся стопроцентного результата, но в дальнейшем я не смогла удержать завоеванные позиции. Возможно, здесь сказалась растерянность, связанная с длитель-



ным перерывом в практической игре. Уже в пятом туре меня ждал неприятный сюрприз.

### Фаталибекова — Миногина



24. e3. Сильнее было промежуточное 24. Л:f8+, и если 24. ... Ф:f8, то 25. Лf1, а в случае 24. ... С:f8 — 25. c3, с ясным перевесом у белых, поскольку их белопольный слон значительно сильнее своего оппонента. 24. ... g6 25. Фg4 Лf5 26. Сe4 С:h4! Остроумная защита! 27. С:f5 e4 28. Фf4 Сe6 29. Лfd1 g5?! А это, пожалуй, азартно. На мой взгляд, лучше 29. ... Сb3. 30. Фf3 g4 31. Ф:b7 Сd5 32. Фb6 Cf3 33. Фe6+ Кpg7 34. Лd2?. Белые выигрывали двумя способами: 34. Ф:f5! С:d1 35. e6+ Крh6 36. Л:d1 Фg5 37. Фf7 или 34. Сb6, и если 34. ... С:d1?!, то 35. С:d8 Л:d8 36. Ф:f5 Cf3 37. Лf1 Лd2 38. Л:f3! Белые видели это, но, испытывая некоторую нехватку времени, решили упростить позицию, забыв, что в данном положении слон сильнее ладьи. 34. ... Фg5 35. Фf6+ Ф:f6 36. e4+ С:f6 37. Ле1 Сe4 38. c4 h5 39. c5 h4. Черные пешки неудержимы. 40. Крh2 Кpg6 41. С:f6 Кр:f6 42. Лd6+ Кpg5 43. c6 Лс8 44. Л:e4 fe 45. a4 e3 46. b5 ab 47. ab Ла8! 48. Лd5+ Крf4 49. Лd1 g3+ 50. Кpg1 h3 51. b6 e2 52. Ле1 Крf3 53. c7 h2+. Белые сдались.

Зато другой лидер, Л. Семенова, играла уверенно и сильно. Вот как протекал в том же пятом туре ее поединок с Татьяной Затуловской.

### Сицилианская защита — E86/b Семенова — Затуловская

1. e4 c5 2. Кf3 e6 3. d4 cd 4. К:d4 Кс6 5. Кс3 d6 6. Сe2 Cd7. Необычная трактовка варианта; еще встречается 6. ... a6. 7. 0—0 Кf6 8. Кb3 Сe7 9. Сe3 Ка5 10. f4 0—0 11. e5 Ке8 12. Ке4 К:b3 13. ab d5 14. Кg3 a6 15. f5 f6 16. e4 К:f6 17. fe С:e6 18. Кf5 С:f5 19. Л:f5 Фс8.



ИРИНА ЛЕВИТИНА.

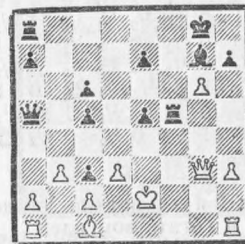
20. Л:d5! Жертву качества трудно подкрепить вариантами. Делая этот ход, белые руководствовались позиционными соображениями. 20. ... К:d5 21. Ф:d5+ Крh8 22. Cd3 Фс6 23. Ф:c6 bc 24. С:a6 Cf6 25. c3 Лfe8 26. Крf2 Леb8 27. b4 Сe5 28. g3 Сc7 29. Ла2 Лf8+ 30. Кpg2 Лfe8 31. Крf3 Лf8+ 32. Кре2 Лfe8. Черные толчутся на месте, и Семенова этим искусно пользуется. 33. Крд2 Ле6 34. Сc4 Лd8+ 35. Cd3 h6 36. Cd4 Ле7 37. Крс2 Сe5 38. С:e5 Л:e5 39. Ла6 Лс8 40. Ла5 Ле7 41. Лс5 Лсс7 42. Лс4 Ле5 43. Сe4 c5 44. bc Ле:c5 45. Л:c5 Л:c5 46. b4 Лс8 47. Крb3 g5 48. b5 Кpg7 49. c4 Крf6 50. Крb4 Кре5 51. Сe6 Крд6 52. c5+ Крс7 53. Cd5 Ле8 54. b6+ Крb8 55. c6 h5 56. Крс5 Крс8 57. c7 Ле7 58. Крс6. Черные сдались.

Семенова начала турнир столь блестяще, что, казалось, ее лидирующему положению никто не угрожает. Но удачно проведя середину турнира, ее по пятам стала преследовать Ирина Левитина. Ленинградка играла с большим подъемом, показала отличную теоретическую подготовку и хорошую технику реализации перевеса. Вот одна из ее партий, оказавшаяся очень важной в спортивном отношении.



### Сицилианская защита — E50/a Гуриели — Левитина

1. e4 c5 2. b3. Гуриели уклоняется от теоретических дискуссий. 2. ... Кс6 3. Сb2 d6 4. Кс3 Кf6 5. f4 g6 6. Сb5 Сg7 7. d3 0—0 8. С:c6 bc 9. Кf3 Kh5 10. g3 Сg4 11. h3?. Слишком оптимистично. Лучше 11. 0—0. 11. ... С:f3 12. Ф:f3 Фа5! 13. Крд2 d5 14. e5 f6. Возникают осложнения, оказывающиеся к выгоде черных. 15. g4 fe 16. gh Л:f4 17. Фg? d4 18. Кре2 dc 19. Сс1 Лf5 20. hg.



20. ... h5! Прекрасно сыграно! 21. Сe3 e4! Королю становится неудобно в центре доски. 22. Фh4 ed+ 23. cd Фа3 24. Фс4+ Крh8 25. Сс1 Фb4 26. Сe3 Ле5 27. Лаf1 Ф:c4 28. dc Ch6 29. Лf3 Лd8. Переход в эндшпиль не принес белым облегчения. 30. Крf2 С:e3+ 31. Л:e3 Лd2+ 32. Крf3 Л:e3+ 33. Кр:e3 Кpg7 34. Лg1 Л:a2 35. Крд3 c2 36. Крс3 h4 37. b4 cb+ 38. Крb3 Ла3+ 39. Крс2 Л:h3 40. Ле1 Лс3+ 41. Крb2, и черные добились победы.

Темп, который развили И. Левитина и Л. Семенова, оказалось не под силу другим участникам, и борьба за золотые медали свелась к соперничеству двух шахматисток. Перед заключительным туром Семенова была на полочке вперед, но в последнем туре решила не рисковать и быстро сделала ничью с В. Стерниной. Левитина проявила большую волю к победе, сумев преодолеть сопротивление Т. Чеховой. Таким образом, чемпионками СССР 1978 года стали Ирина Левитина и Лидия Семенова. Семенова показывает стабильные результаты, и это самый высокий успех в ее спортивной карьере. Левитина уже была чемпионкой страны, но в последнее время переживала некоторый творческий кризис. Будем надеяться, что он преодолен окончательно.

В середине турнира в лидирующую группу входили Л. Лысенко, Т. Воро-

нова, Н. Гуриели, Т. Затуловская, Т. Хугашвили. На финише вперед вырвались молодые Воронова и Гуриели. В предпоследнем туре состоялась личная встреча между ними. В напряженном поединке победу вырвала Татьяна Воронова, что позволило ей завоевать бронзовую медаль. Воронова — шахматистка активного позиционного стиля. Ее успех разделяет тренер Б. Персиц, воспитавший целую плеяду сильных шахматисток.

### Французская защита — E00/d Цертели — Воронова

1. e4 e6 2. d4 d5 3. e5 c5 4. c3 Фb6 5. Кf3 Cd7 6. Сe2 Сb5 7. c4 Ссc4 8. С:c4 dc 9. d5 ed 10. Ф:d5 Ке7 11. Фе4 Фс6 12. Ф:c4 Кd7 13. 0—0 h6. В партии Зайцев И. — Дода (1968) последовало 13. ... Кb6 14. Фе2 Кеd5 15. a4 Сe7 16. a5, с перевесом у белых. 14. Кс3 Кb6 15. Фе2 Кf5 16. Ке4. И здесь предпочтительнее 16. a4 или даже 16. Кb5. 16. ... 0—0—0 17. b4 c4 18. Cd2 Крb8 19. Лfс1 g5 20. h3 Сe7 21. a4 Кd4 22. К:d4 Л:d4 23. Кg3 Лhd8 24. Сe3 Лd3 25. b5 Фе6 26. Ла2 Кd5 27. Cd2 Кf4 28. Фе1 c3. Белые сдались.

Н. Гуриели неудачно стартовала, но молодости не дано унывать, и серией побед она включилась в борьбу за высшее место. Энергично провели атаку белые в следующей партии.

### Французская защита — E04/c Гуриели — Миногина

1. e4 e6 2. Кf3 d5 3. Кс3 Кf6 4. e5 Кfd7 5. d4 Сe7 6. h4 b6 7. a4 Са6 8. Са6 Ка6 9. a5 Кb4 10. Ке2 c5 11. c3 Кс6 12. Фа4! Интересный перевод ферзя! 12. ... Лс8 13. ab ab 14. dc bc 15. Фg4 Крf8 16. Фh5 Ла8 17. Л:a8 Ф:a8 18. 0—0 Фb8 19. Кf4! Гуриели смело жертвует пешку. 19. ... Кс:e5 20. Ле1 Cf6 21. К:e5 С:e5 22. Фf3 Кpg8 23. c4! Белым необходимо вскрыть игру, чтобы использовать свой перевес в развитии. 23. ... dc 24. Лd1 Cd4 25. Сe3 Ке5 26. Фе2 С:e3 27. Ф:e3 g6 28. h5 Кpg7 29. h6+ Крf6 30. Kh3 Кре7 31. Ф:c5+ Кре8 32. f4 Кd7 33. Ф:c4 Кре7 34. Кg5 Ф:b2 35. К:f7! В заключение небольшая комбинация. 35. ... Ла8 36. Л:d7+! Кр:d7 37. Ке5+ Крд8 38. Фd3+ Крс7 39. Фd7+, и черные сдались.

1. Семенова Л.	1	1	1/2	1/2	1	0	1	1	1	1/2	1	1	0	1/2	1	1	1/2	12,5
2. Левитина И.	0	1/2	1	1/2	1/2	1	1	1/2	1	1/2	1	1/2	1	1/2	1	1	1	12,5
3. Воронова Т.	0	1/2	1	1/2	1/2	1/2	1/2	1	1	1/2	1/2	1/2	1/2	1	1	1	1	11
4. Гуриели Н.	1/2	0	0	1	0	0	1	1	1/2	0	1	1	1	1	1	1	1	10,5
5. Лысенко Л.	1/2	1/2	1/2	1	1/2	1/2	0	1/2	1	1/2	1/2	1/2	1/2	1/2	1	1/2	1	10
6. Затуловская Т.	0	1/2	1/2	0	1/2	1/2	1/2	1	1/2	0	1/2	1/2	1/2	1	1	1/2	1/2	9,5
7. Титоренко Н.	1	0	1/2	0	1/2	1/2	1/2	1/2	1/2	1/2	1/2	1	1	1/2	0	1	1/2	9
8. Фаталибекова Е.	0	0	1/2	0	1	1/2	1/2	1/2	0	1/2	0	1/2	1	1	1	1/2	1	8,5
9. Хугашвили Т.	0	1/2	0	1/2	1/2	0	1/2	1/2	0	1	1/2	1/2	1	1	1	1/2	1/2	8,5
10. Чехова Т.	0	0	0	1	0	1/2	1/2	1	1	1/2	1/2	1/2	1/2	1/2	1/2	1/2	1/2	8,5
11. Фомина Т.	1/2	0	1/2	0	1/2	1	1/2	1/2	0	1/2	1/2	0	1	1/2	1/2	1/2	1	8
12. Миногина Т.	0	1/2	1/2	0	1/2	1/2	1/2	1	1/2	0	1/2	1	1	0	0	1	0	7,5
13. Педько О.	0	0	1/2	1/2	1/2	1/2	0	1/2	1/2	1/2	1	0	1/2	1/2	1/2	1	1/2	7,5
14. Зайцева Л.	1	1/2	1/2	0	1/2	1/2	0	0	0	1/2	0	0	1/2	0	1/2	1/2	1	7
15. Ерусланова И.	1/2	0	1/2	0	1/2	0	1/2	0	0	1/2	1/2	1	1/2	0	1/2	1/2	1/2	6
16. Церетели М.	0	1/2	0	0	0	0	1	0	0	1/2	1/2	1	1/2	1/2	1/2	0	1	6
17. Полнарева Л.	0	0	0	0	0	1/2	0	1/2	1/2	1/2	1/2	0	0	1/2	1/2	1	1/2	5,5
18. Стернина В.	1/2	0	0	0	0	1/2	1/2	0	1/2	1/2	0	1	1/2	0	1/2	0	1/2	5

Чемпионка Украины Л. Лысенко играла цепко и хладнокровно. После удачного старта она избрала спокойную турнирную тактику, поставив перед собой две цели: попасть в зональный турнир и выполнить норму мастера. Обе задачи молодая шахматистка успешно выполнила.

Лысенко — Стернина



В этом положении партия была отложена. Черные отклонили предложенную ничью, так как полагали, что пешка «е», поддержанная слоном, будет грозной силой. 43. ... Ле8 44. с5 Крг8. Точнее 44. ... Лf6. 45. Лс1! Cd2 46. Лd1 e3 47. Л:d2!. Этот удар черные, видимо, просмотрели в домашнем анализе. 47. ... ed 48. Лd7 Ле2 49. Крг2 Ла7 50. Лd6 Крf7 51. Крf3 Лаe7 52. Кс6 Л7e3+?. Просмотр в трудной позиции. 53. fe. Черные сдались.

Одной из колоритнейших фигур была на турнире Т. Затуловская. С годами Татьяна не теряет в классе. Она сумела избавиться от своего бича —

цейтнотов, и ее партии выделялись глубиной и богатством идей.

Французская защита — E02/a  
Затуловская — Гуриели

1. e4 e6 2. d4 d5 3. Kd2 Ce7 4. Kgf3 Kf6 5. e5 Kfd7 6. Cd3 c5 7. c3 Kc6 8.



ЛЮДМИЛА СЕМЕНОВА.

0—0 Фb6 9. dc K:c5 10. Cc2 a5 11. Le1 Cd7 12. Kb3 0—0—0. Ответственное решение. Угрозы белых выглядят более реальными. 13. Ce3 f5 14. K:c5 C:c5 15. C:c5 Ф:c5 16. Фd2 h6 17. a3 Kpb8 18. b4 Фb6 19. Lab1 ab 20. ab Ka7 21. La1 Лс8 22. Cb3 Cb5 23. Kd4 Cc4 24. Ca4 Лс7 25. Ла3 Крe8. Король спешит укрыться на противоположном участке доски, но и там ему не будет покоя. 26. Lea1 Kpd8 27. Cd1 Kc8 28. Ла8 Кре7.



29. g4!. Белые играют широко, по всей доске. 29. ... g6 30. Kph1 Kpf7 31. Cf3 Le7 32. Лg1 Фc7 33. Фе3 Лeс8 34. gf ef 35. Le1 Kpg7 36. Cg2 Лhf8 37. f4 Фе7 38. Ch3 Kph7 39. Фg3 Kd6 40. Л:e8 K:e8 41. Лg1 Фf7. Доигрывание протекало очень поучительно. 42. Cg2 Kc7 43. Ла1 Ла8 44. Л:a8 K:a8 45. Фh4 Kc7 46. Фd8 h5 47. Kpg1 b5 48. Крf2!. В атаку отправляется сам король. 48. ... Ке6 49. K:e6 Ф:e6 50. Крг3! Крг7 51. Фc7+ Крf8 52. Крh4! g5+ 53. fg Крe8 54. Cf3 f4 55. C:h5+ Крf8 56. Фd8+ Крг7 57. Фf6+. Черные сдались.

А вот какую замечательную ловушку поставила Затуловская в партии со мной.

Фаталибекова — Затуловская



Здесь черные неожиданно взяли пешку: 23. ... Ф:e5!. Издалека мне казалось, что этот ход проигрывает фигуру. Последовало 24. Кс5 Фc7 25. K:b7 Ф:b7, и только тут был обнаружен коварный замысел черных: в от-



ТАТЬЯНА ВОРОНОВА.  
Фотоснимки А. Белого жина.

вет на запланированное 26. Л:d5 ed 27. C:d5 у них был ответ 27. ... Cf8!, и белым плохо. Пришлось играть 26. h4, но после 26. ... Фc6 27. C:d5 ed 28. Ф:d5 Ф:d5 29. Л:d5 Cf6 30. Л:e8+ Л:e8 31. b3 C:h4 белые остались без пешки.

Успешно выступила на чемпионате Н. Титоренко. Думаю, ее результат мог быть еще выше, если бы ее не сковывали рамки отбора.

Своеобразным творческим почерком обладает Т. Хугашвили. Она приверженец романтического направления в шахматах. Оригинальная трактовка позиции, смелость и бескомпромиссность отличали ее игру.

В заключение хочу от имени всех участниц поблагодарить организаторов турнира за радушный прием и отличные условия игры. Не был забыт и досуг шахматисток. У всех участниц чемпионата остались о турнире теплые воспоминания.

Гроссмейстер  
Владимир ТУКМАКОВ

# ХРОНИКА ГЛАВНОГО ТУРНИРА

(Продолжение. Начало см. в № 4)



## 4-й тур

В этом туре внимание всех было приковано к поединку Каспаров — Полугаевский. Участие юного бакинца в чемпионате еще до начала вызывало оживленные споры и огромный интерес. Первые туры показали, что победитель всесоюзного отборочного турнира — не случайный гость в высшей лиге. Но сенсация произошла именно в четвертом туре.

### Сицилианская защита — E59/b Каспаров — Полугаевский

1. e4 c5 2. Kf3 e6 3. d4 cd 4. K:d4 a6 5. Kc3 Фс7 6. Ce2 b5 7. Cf3 Cb7 8. 0—0 Kc6 9. K:c6 dc.

По-видимому, выбор варианта был неожиданностью для Каспарова. Оознавая, что при «нормальной» игре инициатива перейдет к черным, Гаррик принимает смелое решение.



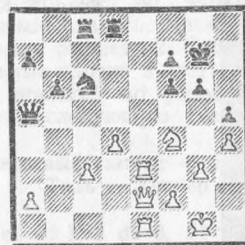
10. e5! Ф:e5 11. Le1 Фс7 12. Ch5! Ce7! 13. Л:e6 g6!. После 13. ... Kf6 14. Cg5 0—0 15. Le3 белые, отыграв пешку, сохраняли даже некоторую инициативу. Ход в партии ставит под сомнение смелый замысел бакинца. 14. Le1!. Вариант 14. Фd4 fe 15. Ф:h8

0—0—0 16. Cg4 Cf6, конечно, не устраивал белых. 14. ... Лd8?. По-видимому, необычность партии сказалась и на Полугаевском. Он, столько «терпевший» в сицилианских и за меньшую цену, на этот раз отказывается от вполне «доброкачественной» фигуры. После 14. ... gh 15. Фd4 i6 ни 16. Cf4 c5, ни 16. Фd1 не давали достаточной компенсации. 15. Фf3 c5 16. Cf4 Фb6 17. Фg3! gh 18. Cc7 Фg6 19. C:d8 Ф:g3 20. hg Kp:d8 21. Лad1+ Kpc7 22. Kd5+ C:d5 23. Л:d5. Теперь же, несмотря на некоторые материальные потери, шансы белых не хуже. Черным трудно наладить координацию своих фигур. 23. ... h6! 24. Л:h5 Лh7 25. Лhe5 Kpd7 26. Л5e3 Лg7 27. Лd3+ Kpc7 28. Ла3 Лg6 29. Лf3 Cf6 30. c3 Kpd7 31. Лd3+ Kpc7 32. Le8 Ke7 33. Led8 Kc6 34. Л8d7+ Kpb6 35. Л:f7 Ce7 36. Le3 Cd6 37. f4 c4 38. Kph2 Cc5 39. Le2 b4. В цейтноте черные основательно испортили свою позицию, а последний псевдоактивный ход делает ее проигранной. 40. Le4 bc 41. bc Cf2 42. Л:c4 C:g3+ 43. Kph3 Ce1 44. a4 Ka5 45. Лb4+ Kpc5? 46. Лf5+. Черные сдались.



Эффектно провел атаку Е. Свешников.

## Свешников — Багиров



26. d5!. Окончательно решая вопрос — сила или слабость «висячие пешки» c3, d4. Ход ставит неприятные задачи перед черными. 26. ... Ke5. Меньшим из зол было 26. ... Л:d5, хотя и тогда черным предстояла нелегкая защита. 27. Л:e5! fe 28. Ф:e5+ Kph7 29. Фf6 Ф:c3. И сейчас, и на предыдущем ходу на Kpg8 решало K:h5. 30. Le5! Лd7 31. Kpg2 Фd2 32. K:h5 Фh6 33. Фf3! Kph8 34. Kf6 Лd6 35. Ke8! Лd7 36. Фf6+ Kpg8 37. h5!. Подключая последний резерв. 37. ... Фf8 38. hg! Л:e8 39. g7 Фe7 40. Л:e7 Лd:e7 41. d6 Лd7 42. Фh6. Черные сдались.

Именно в этом туре начал свое традиционное «раскачивание на качелях» О. Романишин. В последних чемпионатах страны количество побед у него было, как у победителей, зато по числу поражений он спорил с аутсайдерами. Старт 46-го чемпионата львовянин начал непривычно спокойно, но надолго его не хватило. В партии с Е. Геллером он позволил столько «вольностей», что только чудо могло его спасти. Но... чудеса бывают редко. В этом же туре (кто мог тогда это предвидеть?) состоялась встреча будущих победителей. Иправший белыми Е. Пешковский ошибся первым, а М. Таль, иправший черными, последним. В итоге — ничья.

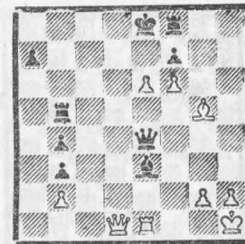
## 5-й тур

Некоторый «недобор» в предыдущем туре экс-чемпион мира компенсировал в пятом.

### Славянская защита — D25/c Таль — Михальчишин

1. Kf3 d5 2. c4 e6 3. d4 Kf6 4. Kc3 c6 5. Cg5. Еще не поздно было «пом-

ниться» и перейти к меранской системе — 5. e3. 5. ... dc 6. e4 b5 7. a4. Система Ботвинника «с оговоркой». Чаше играют 7. e5. 7. ... Cb4 8. ab cb 9. e5 h6 10. Ch4 g5 11. K:g5 hg f2. C:g5 Kbd7 13. Фf3 Лb8 14. ef Cb7 15. Фg3 Лg8!. Лишняя пешка уже у белых, но за нее придется пострадать. 16. Ce2 Фb6 17. 0—0 Cd6 18. Фh4 b4 19. Kd1 Фb5 20. f4 Фd5 21. Cf3 Ф:d4+ 22. Kph1 Kc5. Точнее было 22. ... C:f8 и затем 23. ... Kc5. Белым, в свою очередь, следовало разменяться на b7, не ослабляя первую горизонталь. 23. Фh7 Лf8 24. f5. И сейчас необходимо было 24. C:b7 Л:b7 25. Kf2. Но флажки на часах уже угрожающе поднялись... 24. ... C:f3 25. Л:f3 Kb3! 26. Л:b3. Другого нет. 26. ... cb 27. Ke3 Фe4! 28. Фh5 Cc5 29. fe C:e3 30. Le1 Лb5! 31. Фd1.



Ферзь услышал зов судьбы. 31. ... Лd5 32. Фа1 Л:g5? 33. Фа4+ Kpd8 34. Фd7x. Черные прекрасно играли партию, оставалось только сыграть 32. ... fe 33. Л:e3 Фg4, и еще семь ходов в цейтноте... Как тут не станешь фаталистом? Белый ферзь, молниеносно вычёркн-замысловатую кривую h7—h5—d1—a1—a4—d7, послел вовремя!

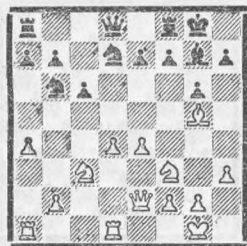
Остальные партии тура, конечно, померкли рядом с этой маленькой трагедией. Хотя и на других досках происходили интересные события.

### Защита Грюнфельда — D64/a Полугаевский — Дорфман

1. d4 d5 2. Kf3 Kf6 3. c4 g6?! 4. cd K:d5 5. e4 Kb6 6. h3 Cg7 7. Kc3 0—0 8. Ce2 Ce6. Чем объяснить несколько странный выбор дебютного варианта черными? Вель известно, что позиция явно невыгодна для них. По-видимому, в психологической дуэли белые оказались хитрее. 9. 0—0 Cc4 10. C:c4 K:c4 11. Фe2 Kb6 12. Лd1 K8d7 13. Cg5 c6 14. a4.



За партией БЕЛЯВСКИЙ — ДОРФМАН наблюдают: Т. ГЕОРГАДЗЕ, М. ТАЛЬ, В. МИКЕНАС, В. ТУКМАКОВ.  
Фото Т. Кикавы.



Испанская партия — E46/a  
Каспаров — Кузьмин

1. e4 e5 2. Kf3 Kc6 3. Cb5 a6 4. Ca4 Kf6 5. 0—0 Ce7 6. Jle1 b5 7. Cb3 d6 8. c3 0—0 9. h3 Ka5 10. Ce2 c5 11. d4 Фс7 12. d5. Довольно редкое продолжение. Впрочем, как выяснилось в ходе первенства, Каспаров любит в испанской партии закрывать центр. 12. ... Kc4 13. a4 Cd7 14. b3 Ka5 15. ab ab 16. Kbd2 Kb7. За линию «а» можно было бороться другим способом — 16. ... Ла7, чтобы на 17. b4 играть 17. ... cb 18. cb Лс8. 17. Cb2 g6 18. c4 Kh5. Не стоило отдавать пункт с4. После 18. ... b4 у черных хорошая игра. 19. cb C:b5 20. Kc4 f6. Несколько странный ход. Если черные готовят Kh5—f4, то 20. ... f6 необходимо, так как на немедленное 20. ... Kf4 следует 21. Kf:e5. Но у коня на f4 нет особых перспектив. 21. Фd2 Jlf8 22. Cc3 Cf8 23. Kh2 Kf4 24. Kg4 Cg7.



6-й тур

События тура выдвинули в лидеры (довольно неожиданно) самого молодого участника турнира. Уже первые партии показали, что «голыми руками» Г. Каспарова не возьмешь, а победа над Л. Полугаевским явно прибавила ему уверенности.

25. h4!. Подготавливая g2—g3. 25. ... Фс8 26. Kge3 C:c4 27. bc Ch6 28. Jl:a8 Jl:a8 29. Cd1!. Позиция белых

стратегически выиграна. 29. ... Ла3 30. g3 Kh5 31. Фb2 Фа8 32. C:h5 C:e3 33. Jl:e3 gh 34. Kpg2 Kd8 35. Фе2 Kf7 36. Ф:h5 Фа6 37. Jlf3 Фb7 38. Фg4+ Kpf8 39. Фf5 Фе7 40. Ф:h7 Ла4 41. Cd2. Черные сдались. На 41. ... Jl:c4 проще всего решает 42. Cg5!.

Остальные партии в этот день завершились вничью, но разве назовешь бесцветной следующую схватку?

Ферзевый гамбит — D16/c  
Таль — Геллер

1. c4 e6 2. Kc3 d5 3. d4 Kf6 4. Cg5 Ce7 5. e3 0—0 6. Kf3 h6 7. C:f6. Избегая системы Бондаревского—Макогонова, приверженцем которой является московский гроссмейстер. 7. ... C:f6 8. Jle1 c6 9. Cd3 Kd7 10. cd ed 11. b4 Ce7 12. b5 Ca3 13. Лс2 Cd6. 12-й ход черных выглядит спорным, но именно положение ладьи на c2 явилось предпосылкой для комбинации, проведенной Е. Геллером. 14. 0—0 Kf6 15. bc bc 16. Ka4 Ke4! 17. Ke5. Жертву пешки принимать опасно: 17. Jl:c6 Cd7 18. Jle1 Фа5. Возможно такое «кооперативное» продолжение варианта: 19. C:e4 de 20. Kc5 ef 21. K:d7 Фh5 22. g3 Фh3 23. Ф:f3 Ф:d7. 17. ... Фе8 18. f3?! И здесь пешка неприкосновенна: 18. K:c6 Cd7 19. Фe1 (19. C:e4 C:c6) Лс8 20. Cb5 a6 21. Kb6 ab 22. K:c8 C:c8. Ничего не сулит белым и 18. C:e4 C:e5! (18. ... de 19. K:c6 Cd7 20. d5). Но 18. f4! сохраняло, по-видимому, за белыми перевес, например: 18. ... f6 19. C:e4 fe 20. del C:e5 21. C:d5+!



18. ... c5! 19. fe cd! 20. Kg4 de4 21. Cc4! C:g4. Противники достойны друг друга! Плохо 21. ... Ф:a4 ввиду 22. Jl:f7!. 22. Ф:g4 Ф:a4 23. Jl:f7!. В такой острейшей позиции микроскопическая неточность может привести к фиаско, например: 23. Ф:e4 Лаe8 24. Фg6 Ф:c4; опасно и 23. Cb3 Фа5 24. Lcf2 Фе5. 23. ... Jl:f7 24. C:f7+ Kp:f7

25. Фf5+ Кре7. После 25. ... Kpg8 ладья на a8 теряется с шахом. 26. Ф:e4+ Kpd7 27. Фb7+ Кре6 28. Фе4+ Kpd7. Ничья. Партия могла окончиться и так: 29. Фb7+ Кре6 30. Фе4+ Се5 31. Лс6+ Kpf7 32. Фf5+ Kpg8 (32. ... Cf6 после 33. Фd7+ проигрывает ферзя) 33. Фе6+ Kph8 34. Лс8+ Jl:c8 35. Ф:c8+ Kph7 36. Фf5+ g6 37. Ф:e5, с ничейным ферзевым окончанием.

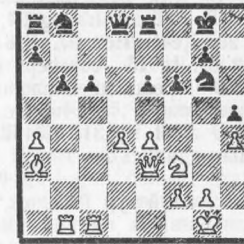
Продолжал «раскачиваться на качелях» О. Романишин. Только невозмутимость и оптимизм позволили ему спасти пол-очка в партии с С. Макарычевым.

7-й тур

На этот раз Романишин вывел позицию из равновесия, взяв пешку.

Славянская защита — D24/c  
Полугаевский — Романишин

1. d4 d5 2. Kf3 Kf6 3. c4 dc 4. Kc3 c6 5. a4 Cf5 6. e3 e6 7. C:c4 Cb4 8. 0—0 0—0 9. Фе2 Ke4 10. Cd3 C:c3?! 11. bc K:c3 12. Фс2 C:d3 13. Ф:d3 Kd5 14. Jlb1 b6 15. Ca3 Ле8 16. Jlfcl. Все это не ново и оценивается теорией в пользу белых. Но для львовского гроссмейстера это была, по-видимому, импровизация, и все же данная партия никаких поправок в теорию не внесла. Вместо следующего хода черных заслуживало внимания 16. ... Kf6 с идеей 17. ... Фd5, а на 17. e4 имелся ответ 17. ... e5. 16. ... f6?! 17. e4 Kf4 18. Фе3 Kg6 19. h4 h5?!. Конечно, переходить в глухую оборону не хочется, но ход в партии создает новый объект для атаки. Л. Полугаевский ведет партию широко и красиво.

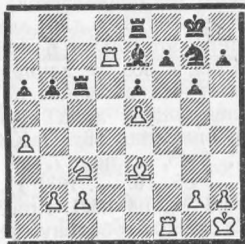


20. e5! f5 21. Cd6 Kh8 22. Kg5 Kf7 23. K:f7 Kp:f7 24. Фf4 Kpg8 25. Jlb3. Метод атаки тот же, что и в партии Полугаевский — Дорфман. 25. ... Фd7 26. Jlg3 Ка6 27. Фh6 c5 28. Jlcc3!. На решающем участке у белых большой материальный перевес, так как

конь а6 — в роли статиста. 28. ... Ld8 29. J:g7+ Ф:g7 30. Jg3 Jd7 31. J:g7+ J:g7 32. Ф:h5 Jd8 33. Фh6 Jе8 34. d5! ed 35. e6 Kc7 36. e7 Jе:e7 37. C:e7 J:e7 38. Фg5+ Kpf8 39. h5 c4 40. h6 c3 41. Фf6+. Черные сдались. Учебную партию создал Е. Геллер.

Сицилианская защита — E87/b  
Геллер — Михальчишин

1. e4 c5 2. Kf3 d6 3. d4 cd 4. K:d4 Kf6 5. Kc3 a6 6. Ce2 e6 7. 0—0 Ce7 8. f4 0—0 9. Kph1 Фc7 10. a4 b6. После 10. ... Kc6 возникла одна из табий схевенингенского варианта. Ход в партии сомнителен. 11. Cf3 Cb7 12. e5 Ke8. 12. ... de 13. fe Kfd7 14. C:b7 Ф:b7 15. Cf4 явно в пользу белых. 13. Ce3 Kc6 14. Фе2 g6 15. Jад1 de?. Белые гармонично расположили свои фигуры. Черным необходимо было играть 15. ... d5, сохраняя худшую, но ипривую позицию. Естественный ход А. Михальчишина едва ли не форсированно ведет к поражению. 16. fe Kg7 17. K:c6 C:c6 18. Фc4! Jfc8. Если 18. ... Лас8, то 19. C:c6 Ф:c6 20. Ф:a6, оставаясь с лишней пешкой. 19. Ф:c6 Ф:c6 20. C:c6 J:c6 21. Jd7 Jе8.



22. g4!. Если бы конь утвердился на f5, у черных был бы полный порядок. Но он так и остается в «коньшине». 22. ... h5 23. h3 hg 24. hg b5 25. ab ab 26. Ke4! J:c2 27. Kf6+ C:f6 28. ef J:b2 29. fg f5. А теперь решает матовая атака, решающее слово в которой принадлежит экс-пешке а5, а ныне g7. 30. Jf3! fg 31. Jf4 Jс8 32. Cc5!. Черные сдались.

8-й тур

Словно какой-то рок витает над доской, когда играешь с «неприятным» партнером. Проигрываются позиции худшие и лучшие, безнадежные и даже выигранные. С горечью могу констатировать, что хожу в «клиентах» у Романишина. После единственной

победы в 1972 году поражения чередуются с редкими ничьими. И в этом чемпионате львовянин отобрал причитающееся мне очко.

Испанская партия — E35/b  
Романишин — Тукмаков

1. e4 e5 2. Kf3 Kc6 3. Cb5 a6 4. Ca4 Kf6 5. d4. Такое впечатление, что этот ход входит в моду. 5. ... ed 6. 0—0 Ce7 7. Jе1 0—0 8. e5 Ke8 9. c3! dc 10. K:c3 d6 11. ed K:d6. После 11. ... cd, как было в одной из партий матча Гаприндашвили — Чибурданидзе, у белых прекрасная компенсация за пешку. 12. Cf4!?. Так, мне кажется, еще не играли. Неплохо 12. Kd5 Ce6 13. C:c6 bc 14. K:e7+ Ф:e7, и теперь как 15. Kd4 (Кочиев — Романишин, Львов, 1978), так и 15. Фc2 (Георгадзе — Романишин, Тбилиси, 1978) дает белым минимальное преимущество. 12. ... b5 13. Cb3 Kc4 14. Kd5 Cd6 15. Cg5. Некоторый перевес белым обеспечивало 15. C:c4 (неплохо было и 14. C:c4), но у черных в этот момент оставалось полчаса, и белые не снимают напряжения. 15. ... Фd7 16. Jе4!? f6 17. Cf4 C:f4 18. J:f4.



18. ... Jd8?. Первоначально я собирался играть 18. ... Kba5 18. Cc2 c6, но в цейтноте мне показалось, что из многих возможностей: 20. Фd3, 20. C:h7+, 20. Kg5 — одна должна оказаться решающей. Анализ после партии показал, что при всех этих продолжениях черные успешно защищались, а на 20. Фb1!? (предложенное Романишиным) лучшие шансы дает 20. ... h6!. 19. Фе2! Jе8. Конечно, плохо 19. ... Ф:d5 из-за 20. J:c4, а 19. ... Kba5 уже запаздывает ввиду 20. Jd1 Фf7 21. Kg5. 20. Фc2 K6e5?! 21. K:e5 J:e5 22. J:c4!. Борьба закончилась. 22. ... bc 23. Ф:c4 Kpf8 24. K:c7 Jа7 25. Фg8+ Kpe7 26. Kd5+. Черные сдались.

(Продолжение следует)

## XXIII Олимпиада, Буэнос-Айрес, 1978

Гроссмейстер  
Айвар ГИПСЛИС,  
международный мастер  
Янис КЛОВАН

# СЕРЕБРО АРГЕНТИНСКОЙ ПРОБЫ

(Продолжение. Начало см. в № 1—4)



VIII тур

США — СССР	1:3
Кавалек — Спасский	1/2:1/2
Браун — Петросян	0:1
Лейн — Полугаевский	0:1
Бирн — Романишин	1/2:1/2

Наши гроссмейстеры Тигран Петросян и Лев Полугаевский дождались «своего часа». Удачное позиционное маневрирование, а в решающий момент тактический удар — таков сценарий их встреч.

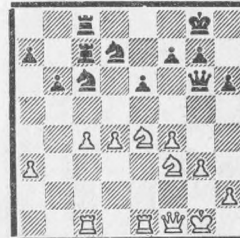
Лейн — Полугаевский



25. ... Ke3+ 26. fe. Вынужденный ход. В случае 26. Kpg1 последовало бы 26. ... Kc2, 27. ... Kel и 28. ... K:d3. 26. ... de 27. Jd1. Если 27. Ke4, то решает 27. ... Ф:d3, и нельзя 28. K:c5 из-за 28. ... Фc2+. 27. ... ed 28. J:d2 Фе7. Черные контролируют главные магистрали и после небольшой перегруппировки сил создают неотразимые угрозы пункту g3. А белый конь на b5, хотя и расположен красиво, но в игре не участвует. 29. Jf2 Jе3 30. Фd5 Ce5! 31. Jf3 Jе2+ 32. Jf2 Jе3 33. Jf3 Jе2+ 34. Jf2 Cb8!. У белых уже небольшой цугцванг — 35. J:e2+ Ф:e2, и погибает пешка g3; 35. Kc3 J:f2+ и 36. ... Фf6+. 35. d4 cd 36. Ф:d4 Jе4 37. Фf6 Фd7! 38. Фc3 Ce5 39. Фc5 Фg4!. Пункт g3 уже незащитим. 40. Фе7 Ф:g3+, и белые сдались.

На длинной «швейцарской» дистанции ни одну из команд не миновали неудачи. На долю сборной Венгрии они выпали во время V—VII туров, когда ей удалось набрать лишь 5,5 очка из 12. В VIII туре кризис миновал: венгерские шахматисты убедительно переиграли англичан. А лидер сборной Венгрии Лайош Портиш по-

Петросян — Браун



32. d5!. Своевременный прорыв в центре. 32. ... ed 33. cd Ka5 34. f5!. Черные фигуры разобщены, а угрозы белых становятся ощутимыми. 34. ... Фh5. Если 34. ... Ф:f5, то 35. Kd6. 35. J:c7 J:c7 36. Kd6 Kf6 37. h3!. Неожиданно черный ферзь оказывается в опасности. 37. ... Jс3 38. Kpg2 K:d5. Следовало испытывать 38. ... Jс2+. 39. g4! Kf4+ (39. ... Ke3+ 40. J:e3) 40. Kpg3 Ф:h3+ 41. Ф:h3, и черные сдались, так как на 41. ... K:h3 следует 42. Jе8+ Kph7 43. K:f7, с решающим перевесом у белых.

казал отличный пример своим товарищам. Кстати, великолепен и его итоговый результат — 10 очков из 14 (+8,—2,=4).

Принятый ферзевый гамбит — D01/a  
Майлс — Портиш  
(Англия) (Венгрия)

1. d4 d5 2. c4 dc 3. e4 Kf6. Сравнительно редко применяемое продолжение. Чаще играют 3. ... c5 либо 3. ... e5. 4. e5 Kd5 5. C:c4 Kb6. Новый план, с помощью которого черным удается разрешить проблему белопольного слона. 6. Cb3 Cc6 7. Ke2 Cf5 8. Kbc3 e6 9. Cf4 Kb4!. Важно контролировать пункт d5. 10. 0—0 Ce7 11. Фd2 K4d5 12. Ce3 0—0 13. Kg3 Cg6 14. f4 c5!. Как раз вовремя! Активность белых на королевском фланге нейтрализуется энергичной контригрой в центре. 15. C:d5. Заслуживало внимания 15. dc. 15. ... K:d5 16. dc Ke3 17. Ф:e3 Фd3! 18. Ф:d3. Если 28. Фf2, то 18. ... Фc4. 18. ... C:c5+ 19. Kph1 C:d3 20. Jfd1 Lад8.



Пара черных слонов, бесспорно, сильнее коней соперника. Это и доказывает Портиш в дальнейшей игре. 21. Kge4 Ce3 22. g3 f6!. Важно ликвидировать последний оплот белых коней. 23. Kd6 Cg6 24. Kc4. На 24. K:b7 следует 24. ... Lb8 25. Ld7 Ce8 26. Lc7 L:b7 27. ... Cd4 25. Kpg2 Ce8 26. ef gf 27. Lac1 Ce6+ 28. Kpf1 Ce5 29. Кре2 (29. Ка5 Cf3) a6 30. Kd2 Kpf7 31. Kce4 Cd4 32. Kc3 Кре7 33. Kf3 Ca7. Черные максимально активизировали свои фигуры. 34. Ke1 L:d1 35. L:d1 Ce8 36. Kpf3 Lg8 37. Lc1? Ch5+ 38. Kpg2 Ce3 39. Lc2 C:f4. Невнимательность в цейтноте обходится в пешку. 40. Ke4 Cb8 41. Kc5 Lc8, и белые сдались.

Вторая победа кряду с высоким результатом позволила шахматистам ФРГ выйти на второе место.

Бронштейн Л. — Унцикер  
(Аргентина «А») (ФРГ)



Сильная проходная черных пока заблокирована, но все время привлекает к себе внимание Луиса Бронштейна. И хотя в ходе дальнейшей игры эта пешка так и не делает ни одного хода, тем не менее черным благодаря ей удается добиться других плюсов. 21. ... Ld4 22. a5 Lад8. Разумеется, нет необходимости менять пешку d3 на пешку b4. 23. Фe3 b6 24. ab ab 25. b5 Cf7 26. h3 J4d6 27. Jfe1 Фd7 28. Kph2 Lc8 29. e5. Не желая пассивно смотреть, как соперник планомерно усиливает действия своих фигур, ар-



ХОРХЕ СМЕТАН (Аргентина).

гентинский шахматист пытается сам активизироваться, но создает этим новые объекты для атаки в собственном лагере. 29. ... fe 30. fe Jг6 31. Lbc1 L:c1 32. L:c1 Ф:b5. Одна пешка уже завоевана. 33. Lc8+ Kph7 34. Фf4 Фd7 35. Lf8 Cd5. Проявляются теневые стороны 29-го хода белых. 36. g4 Фе7 37. Lb8 Jг5 38. L:b6 L:e5. Белые сдались.

IX тур

СССР — ФРГ	1,5:2,5
Спасский — Хюбнер	1/2:1/2
Петросян — Унцикер	1/2:1/2
Полугаевский — Пфлегер	0:1
Ваганян — Хехт	1/2:1/2

Этот матч еще раз доказал, что бороться с полной отдачей необходимо в каждой встрече. Две быстрые ничьи на первых досках и осечка на третьей привели к поражению в матче.

Ферзевый гамбит — D09/b  
Полугаевский — Пфлегер

1. c4 Kf6 2. Kf3 e6 3. g3 d5 4. Cg2 c5 5. cd ed 6. d4 Kc6 7. 0—0 Ce7 8. Kc3 0—0 9. Cg5 c4 10. Ke5 Ce6 11. K:c6 bc 12. b3 Фа5 13. Ka4 Jfd8 14. e3 c5 15. C:f6 gf 16. dc C:c5 17. Фh5.



Хотя у черных «слоновая пара», слабость их королевских бастионов определяет преимущество белых. Правда, доказать данное утверждение не так просто. Во всяком случае, в данной партии это сделать Л. Полугаевскому не удалось. В VIII туре, встречаясь с канадцем Л. Деем, советский гроссмейстер доказал-таки правильность такой оценки: 17. ... Cf8 18. e4! Lab8 19. ed Cd7 20. Kb2 cb 21. ab Фb6 22. Kc4 Ф:b3 23. Ce4 h6 24. Ke3 Фb4 25. Cf5 C:f5 26. K:f5 Jb7 27. Lад1 Kph7 28. Ld4 Фc5 29. Jfd1 Jdd7 30. Kpg2 a5 31. Фh4 Lb6 32. Фе4 Kph8 33. K:h6! Lb4 34. Kf5 Jd8 35. L:b4 ab 36. Jd4! Cg7 37. Фg4 Фf8 38. Фh5+ Kpg8 39. Lh4 Фc5 40. Фh7+, и черные сдались.



Гроссмейстер НОАХИМ ХЕХТ (ФРГ).

Однако ответ Пфлегера 17. ... Lac8 следует признать более сильным, так как он не позволяет белым сразу начать игру в центре. 18. Jfd1 Cf8 19. Lac1. Заслуживало внимания 19. Ce4 с последующим Ld1—d4 и Ce4—f5, и угрозы белых на королевском фланге очень неприятны. Промедление Полугаевского (из обидных соображений ладья не может стоять плохо на открытой линии) позволяет немецкому шахматисту получить контригру на ферзевом фланге. 19. ... Фb4 20. C:d5 J:d5 21. J:d5 cb! 22. L:c8 C:c8 23. ab Cg4! 24. Фh4 Фе1+ 25. Kpg2 Ce2!.



Неожиданно характер позиции резко изменился. Из нападающего Полугаевский вынужден превратиться в защитника, так как его король попал в опасную ситуацию. 26. g4. На 26. Jg5+ (26. ... fg 27. Ф:g5+, с вечным шахом) следует 26. ... Kph8! 26. ... Фf1+ 27. Kpg3 Фg1+ 28. Kpf4 Фg2!. Грозит 29. ... Фf3x и 29. ... Ф:d5. 29. Ф:f6 Ф:f2+ 30. Кре5 Ф:e3+ 31. Kpf5 Фf3+ 32. Кре5 (32. Kpg5 Ф:g4x) Фе3+ 33. Kpf5 Cd3+ 34. J:d3+ Ф:d3+ 35. Kpg5 (35. Кре5 Cg7; 35. Kpf4 Cd6+ 36. Kpg5 Фе3+ и 37. ... Ce7) Фе3+ 36. Kph5 Ce7. Белые сдались.



Конечно, такой проигрыш можно пережить. К сожалению, он повлиял на настроение всей команды. С него и начались главные неприятности у наших шахматистов. В то же время у сборной Венгрии полоса неудач оказалась позади.

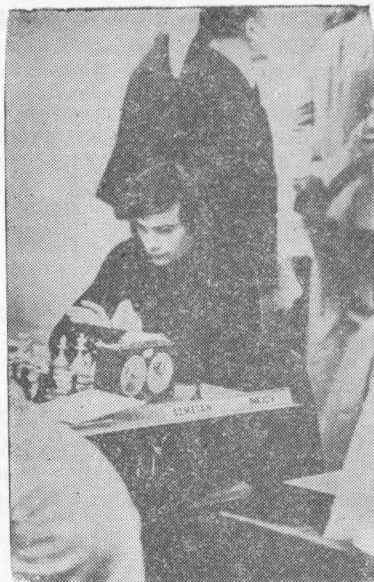
Каталонское начало — D05/b  
Портиш — Радулов  
(Венгрия) (Болгария)

1. Kf3 d5 2. g3 c5 3. Cg2 Kc6 4. d4 Kf6 5. 0—0 e6 6. c4 dc 7. Фа4 Cd7 8. Ф:c4 cd 9. K:d4 Лс8 10. Кс3 K:d4 11. Ф:d4 Cc5 12. Фh4 Cc6 13. Лd1 Фb6 14. C:c6+ Л:c6 15. Ch6.



15. ... gh. Это ослабление на королевском фланге сыграло в дальнейшем решающую роль. 16. Ф:f6 0—0 17. Ke4 Фb4 18. Фе5 Ce7 19. a3 Фb6 20. Лd7 Cg5 21. b3 Ф:b3 22. K:g5 hg 23. Ф:g5+ Kph8 24. Лad1 Фc2 25. Фf6+ Kpg8 26. Лld4 Фg6 27. Фf3 h5 28. Лl:b7 e5 29. Лh4 Лd8 30. Ф:h5 Ф:h5 31. Лl:h5 f6 32. Лl:a7 Лd2 33. e3 Лc1+ 34. Kpg2 Лdd1 35. Лf5, и черные сдались.

Позиция на диаграмме возникла также в партии XIV тура Рибли (Венгрия) — Любоевич (СФРЮ). И югославскому гроссмейстеру не удалось отразить угрозы противника, хотя он сопротивлялся несколько дольше. 15. ... Cf8 16. Лd2 e5 17. Ce3 Фа6 18. Лad1 Ce7 19. Фg5 0—0 20. Ф:e5. Закончить развитие сил Любоевичу удалось лишь ценой пешки, 20. ... Cb4 21. Лd8 Лс8 22. Л:c8 Л:c8 23. Фd4 Фа5 24. Ф:a7 C:c3 25. bc Фb5. Если 25. ... Ф:c3, тогда 26. Лc1. Преимущество в две пешки венгерский гроссмейстер легко доводит до победы. 26. Фb6 Фа4 27. Лd8+ Л:d8 28. Ф:d8+ Ke8 29. f3 h6 30. Kpf2 Фc6 31. c4 Фа4 32. Фc8 Kph7 33. c5 Фb5 34. a4 Ф:a4 35. Ф:b7 Фc4 36. Фе4+ Ф:e4 37. fe g5



ВЕНЦИСЛАВ ИНКОВ (Болгария).

38. c6 f6 39. Cb6 Kpg6 40. Кре3 Kpf7 41. Kpd4 Кре6 42. Cd8 g4 43. c7 Kd6 44. Kpc5 Kpd7 45. Kpd5 Kb5 46. e5 fe 47. Kp:e5 Кс3 48. e4 Kd1 49. Kpf6. Черные сдались.

Добиться победы с результатом 4:0 не так просто. Если на долю команды выпадает такой успех, она резко поднимается вверх. Подобный скачок в IX туре удался сборной США, победившей датчан.

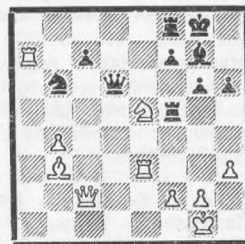
Якобсен — Браун  
(Дания) (США)



22. ... b4 23. Kd5 C:d5 24. ed Фc4 25. Ce2 Фе4 26. Cd3 Ф:d5. Белые выигрывают качество, однако черные пешки в центре со временем становятся грозной силой. 27. Ca6 Фc6 28. C:c8 Ф:c8 29. Фf3 h6 30. h3 d5! 31. Cg1 d4

32. Ле2 Cc5 33. Ла5 e4!. Датскому шахматисту так и не удается заstopорить фалангу неприятельских пешек. 34. Фf4 e3 35. Ch2 б3!. Главное — дорогу пешкам! 36. Фc7 Cb6!! 37. Ф:b6 bc. Белые сдались.

Родригес А. — Матанович  
(Куба) (СФРЮ)



35. K:f7 Лl8:f7 36. Л:c7 Ce5?. Ошибка в цейтноте. Лучше 36. ... Kd5. 37. Л:f7 Л:f7 38. Л:e5!. Потеря черными двух пешек решает судьбу партии. 38. ... Kpf8 39. C:f7 Ф:e5 40. Ф:g6 Фе1+ 41. Kph2 Ф:b4 42. Фf6 Kd7 43. Фf5 Фd6+ 44. g3 Kf6 45. Cc4 Фd4 46. Kpg2 Kpg7. Черные сдались.



СВЕН ХАМАН (Дания).

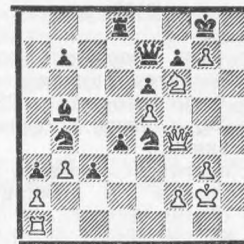


Гроссмейстер АЛЕКСАНДАР МАТАНОВИЧ (Югославия).

Нанн — Пясецкий  
(Англия) (Канада)



23. Kh2!. На 23. cd последовало бы 23. ... Фb4. Поэтому необходимо создавать угрозы черному королю. 23. ... a3 24. b3 dc 25. Kg4 Лd8 26. Лc1 d4 27. Ce4 Kb4 28. g3 Фе7. Черные недооценивают угрозы соперника на королевском фланге и за это несут наказание. 29. Kpg2 Kc5 30. Kf6+ Kpg7 31. Лh1 h5 32. Л:h5!. Все энергичнее и опаснее атакует английский шахматист. 32. ... gh 33. K:h5+ Kpf8 34. g6 K:c4 35. g7+ Kpg8 36. Kf6+!.



Красивый финал! 36. ... K:f6. Если 36. ... Kp:g7, тогда 37. Фg4+, с матом. 37. ef Kd5 38. Фh6, и черные сдались, так как мат неизбежен.

(Окончание следует)

Андрей КАЛВЕ

## С УЧАСТИЕМ ЧЕМПИОНКИ СТРАНЫ

Все ближе большой праздник советского спорта — VII Спартакиада народов СССР. В интенсивных тренировках, в проверочных соревнованиях ведущие спортсмены оттачивают мастерство, чтобы достойно защитить спортивную честь своих республик.

И в шахматах каждый турнир сейчас связан с проверкой боеготовности, все делается для того, чтобы в спартакиадной команде играли сильнейшие. Не стал исключением и традиционный открытый чемпионат республиканского шахматного клуба среди женщин. Главной заботой организаторов было пригласить по возможности более строгих «экзаменаторов» для наших шахматисток.

Приятным сюрпризом явилось участие в турнире чемпионки СССР гроссмейстера Ирины Левитиной. Успела завоевать симпатии рижских любителей шахмат мастер из Калининграда Алла Гринфельд, которая играла и в трех предыдущих чемпионатах, неоднократно выступала в нашем городе мастера Наталия Алехина и Мари Саммуль. Для международного же мастера Нины Медяниковой и кандидата в мастера Лейли Пярнпуу это был дебют в Риге.

Турнир получился сильным в классификационном отношении: средний коэффициент — 2130, норма мастера — 8 очков из 13.

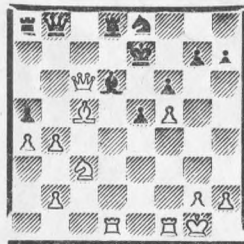
Борьба была бескомпромиссной, о чем свидетельствует высокая результативность: белые побеждали 33 раза, черные — 26, и лишь 32 партии завершились вничью.

Похоже, никто не сомневался в судьбе первого места. И действительно, чемпионка страны лидировала от первого тура до последнего. И. Левитина превосходила остальных участниц и в мастерстве, и в глубине теоретических познаний. Все партии она проводила легко, технично используя любое, даже казалось бы незначительное преимущество. Единственное поражение

ленинградка потерпела в партии с Л. Пярнпуу, неожиданно оставив под боем ладью. Предлагаем вниманию читателей партию гроссмейстера с мастером Ингридой Берзиной.

### Сицилианская защита — E67/a Левитина — Берзина

1. e4 c5 2. Kf3 e6 3. d4 cd 4. K:d4 Kc6 5. Kc3 Фc7 6. Ce2 a6 7. f4 b5 8. K:c6 Ф:c6 9. Cf3 Cb7 10. Ce3 Фc7. Черные первыми отклоняются от теории, и весьма неудачно. Надо было играть 10. ... Лс8, 11. 0—0 d6 12. f5 e5 13. a4 b4 14. Ka2. Возможно и 14. Kd5 C:d5 15. Ф:d5, с перевесом, 14. ... a5 15. c3 d5. Черные не могут защитить все слабости, поэтому они решаются на очень рискованное продолжение. 16. ed Kf6 17. d6. Левитина отлично использует все возможности. 17. ... C:f3 18. Ф:f3 Ф:c8 19. cb C:d6 20. Лac1 Фb8 21. Фc6+ Kpe7 22. Cc5 Лd8 23. Лcd1 Ke8. Позиция черных уже проиграна. Если 23. ... C:c5+, то 24. Ф:c5+ Kpe8 25. Л:d8+ Ф:d8 26. Ф:e5+. 24. Kc3 f6.



25. Л:d6. Простейший путь реализации преимущества. 25. ... K:d6 26. Ke4 Лd7 27. K:d6 Л:d6 28. Лd1. Черные сдались.

Лишь кандидат в мастера из Таллина Лейли Пярнпуу смогла составить конкуренцию И. Левитиной в борьбе за первое место. Спортивные результаты эстонской шахматистки стали расти после даугавпилсского полуфи-

нала 37-го чемпионата СССР (1977), где она выполнила норму мастера и завоевала право выступать в финале. Л. Пярнпуу охотно участвует в разных турнирах, в том числе мужских, поэтому у нее довольно большой опыт, наигранные дебютные системы, и играет она быстро, без цейтнотов. Она с большим запасом перевыполнила мастерский норматив. В беседе с сотрудником журнала Пярнпуу сказала: «Меня обрадовала возможность сыграть в Риге. Я приехала сюда с намерением еще раз выполнить норму мастера или повысить свой индивидуальный коэффициент до мастерского уровня. В начале турнира игра не пошла, и я подумала, что придется смириться с судьбой. Но как только спортивные цели перестали довлеть надо мной, я начала выигрывать партию за партией».

### Пярнпуу — Рамане



Черные, не долго думая, сыграли 14. ... Kf:e4?, на что последовало 15. K:e4 K:e4 16. Ke6 c5 17. K:g7 Kp:g7 18. Фc1. Слабее 18. C:e4 Л:e4 19. Ch6+ Kp:h6 20. Л:e4 Cf5 21. Лh4+ Kpg7 с угрозой g6—g5. 18. ... f5 19. Ch6+ Kp:f7 20. Фb2 Lg8 21. C:e4 fe 22. Л:e4 Cf5 23. Лf4 Kpe6 24. Лel+ Kpd7 25. g4 Ce6 26. Lfe4. Черным не избежать материальных потерь. 26. ... C:c4 27. Л:c4 a4 28. b4 Лаe8 29. Лce4 Л:e4 30. Л:e4 Фc6 31. Фе2 cb 32. Лe7+ Krc8 33. Фе6+. Черные сдались.

Увлечательным был средоусобный поединок представительниц Эстонии.

### Латышский гамбит — E12/a Пярнпуу — Саммуль

1. e4 e5 2. Kf3 f5 3. K:e5 Фf6 4. d4 d6 5. Kc4 fe 6. Kc3 c6 7. d5. Теория рекомендует 7. K:e4 Фе6 8. Фе2 d5 9. Kcd6+, с перевесом белых, но в таких редко применяемых вариантах

подчас можно отыскать какое-нибудь усиление. 7. ... Cf5 8. Cf4 b5 9. Ke3 Cg6.



10. dc1 Ф:f4 11. Kcd5. За фигуру белые получают сильную атаку, впрочем, и в материальном плане они не много потеряли. 11. ... Фf7 12. K:b5 K:c6. Быть может, лучше 12. ... Ka6, 13. Kbc7+ Kpd8 14. K:a8 Kf6 15. Kac7 Ke5 16. Фd2 e3. Все надежды черные возлагают на неустойчивость положения неприятельского коня, и даже кажется, будто им удалось создать опасные угрозы, однако следует ожидать неожиданный удар. 17. Ke6+! Kpe8. После 17. ... Kpd7 белые осуществили бы ряд выгодных разменов: 18. K:f8+ Л:f8 19. K:f6+ Ф:f6 20. Ф:e3±. 18. Cb5+ Kcd7 19. Kdc7+ Kpe7 20. Ф:e3 Kg4 21. Фg5+ Kdf6 22. 0—0—0. Позиция черных безнадежна. 22. ... h6 23. Фh4 Cf5 24. Лhe1 C:e6 25. K:e6 Ke5 26. Л:e5 de 27. Фb4+ Kp:e6 28. Фc4+ Kpe7 29. Фc7+. Черные сдались.

Астра Кловане завоевала третье место и выполнила норму мастера. До этого она уже дважды выступала в чемпионатах клуба, и вот третья попытка, оказавшаяся удачной. Начало турнира было обнадеживающим — 4 очка в первых пяти турах. Тренер женской команды Латвии Г. Кузьмичев, любитель турнирной статистики, считает, что призовые места достаются обычно тем, кто успешно сыграл пять стартовых партий. На сей раз это мнение подтвердилось; правда, Астре пришлось приложить максимум усилий, помогло и спортивное счастье.

За удачным стартом последовали два тяжелых поражения в строящихся на выигрыш партиях. А в современном спорте, где силы многих участников бывают более или менее равны, все решает психология. После неудачи очень важно собраться, сконцентрироваться перед новыми боями. Астре это не совсем удалось, и хорошо начатый турнир закончился в творческом плане

довольно мучительно, хотя спортивную задачу решить удалось.

В следующей партии А. Кловане доказала несостоятельность избранного соперницей плана.

### Испанская партия — Е30/а Кловане — Алехина

1. e4 e5 2. Kf3 Kc6 3. Cb5 a6 4. Ca4 Kf6 5. C:c6 dc 6. d3 Cd6 7. Kbd2 c5 8. Kc4 Kd7 9. b3 0—0 10. Cb2 Фe7 11. Фe2 b6 12. 0—0 Cb7 13. g3 f5. По-видимому, это продвижение преждевременно. 14. Kh4 f4 15. Kf5 Фg5?. Черные собираются наступать на королевском фланге, но и у белых такой же план. 16. h4 Фf6 17. Фg4 Lad8 18. gf Kph8 19. Фg3 Lde8 20. Lab1 b5 21. fe K:e5 22. Kc:d6 cd 23. f4. Черные сдались.

В турнире было сыграно немало интересных партий.

### Саммуль — Шафранска



17. ... Ф:b2?!. После этого рискованного хода белые ставят хитрую ловушку черному ферзю. 18. fg K:g5 19. Cd6 Lf6 20. Cc5 f4 21. Lb1 Фа2 22. K:f4!. Далеко и точно рассчитанная комбинация. 22. ... Л:f4 23. Le2 Фc4. Интересна возможность 23. ... Л:f1+ 24. K:f1 Фc4 25. Le3 Ke6 26. Cd6 с угрозой Lg3 и затем Kf1—e3—f5. 24. Lf2 Ф:c3 25. Lb3!. Сразу бить ладью невыгодно. 25. ... Kf3+. Если 25. ... Фа5 26. Л:f4 Ke6, то 27. Фh5. 26. Л:f3 C:d4+ 27. Kph1 Ф:c5 28. Л:f4 Ce5?. Рассчитывать на контригру можно было в случае 28. ... Ce6 29. Л:b7 Lf8, включая фигуры в игру. 29. Lg3+ Cg7. Черные вынуждены признать ошибку, но уже поздно. На 29. ... Kph8 следовал красивый финал: 30. Фh5 Ce6 31. Ф:h7+ Kр:h7 32. Lh4X. 30. Фh5 Ce6 31. Kg4 C:g4. Прорывало сопротивление 31. ... Kph8 32. Kf6 C:f6 33. Л:f6 Фe7 34. Фh6 Cd7 (34. ... Cg8 35. Ce2 с последующим Ch5 и Lf7) 35. Lfg6 Cf5 (35. ... Фf8 36. Lg8+) 36. Lg7 Фe5 37. L3g5, но и

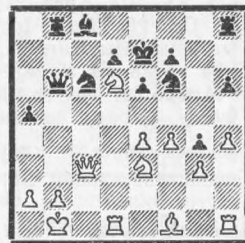


АСТРА КЛОВАНЕ выполнила норму мастера.  
Фото Ю. Гуревича.

здесь белые должны победить. 32. Фf7+. Черные сдались.

В острой, бескомпромиссной борьбе проходили поединки латвийских шахматисток.

### Голдмане — Берзиня



23. K:g4. Белые прельстились материальными приобретениями. Сразу выигрывало 23. Kef5+ e6 24. K:f5+ Кре8 (24. ... Kрf8 25. Ф:f6 Lh7 26. Ld6 Фc7 27. Cc4 с угрозой 28. C:f7) 25. Ф:f6 Lh7 26. Cc4. 23. ... K:g4 24. Ф:h8

Рига, 1978

	1	2	3	4	5	6	7	8	9	10	11	12	13	14	О.
1. Левитина И. Ленинград	♙	0	1	1/2	1	1	1	1	1	1	1	1/2	1/2	1	10,5
2. Пярнуу Л. Таллин	1	♙	1/2	1/2	1	1	1/2	1	1	1	1/2	1	0	1	10
3. Кловане А. Рига	0	1/2	♙	1	1	1/2	1/2	0	0	1	1/2	1	1	1	8
4. Алехина Н. Воронеж	1/2	1/2	0	♙	0	1/2	1	0	1/2	1	1	1/2	1	1	7,5
5. Саммуль М. Таллин	0	0	0	1	♙	0	1/2	1	1	1	1/2	1/2	1	1	7,5
6. Гринфельд А. Калининград	0	0	1/2	1/2	1	♙	1/2	1/2	0	1/2	1	1	1	1	7
7. Медяникова Н. Москва	0	1/2	1/2	0	1/2	1/2	♙	1/2	1/2	1/2	1	1	1	1/2	6,5
8. Вилерте Т. Куддига	0	0	1	1	0	1/2	1/2	♙	1/2	1/2	1/2	0	1	1	6,5
9. Рамане И. Рига	0	0	1	1/2	0	1/2	1/2	1/2	♙	1	0	1	1/2	1	6,5
10. Берзиня И. Рига	0	0	0	0	1	1/2	1/2	0	♙	1/2	1	1	1	1	5,5
11. Голдмане А. Рига	0	1/2	1/2	0	1/2	1/2	1/2	1/2	1/2	♙	0	1/2	0	0	5
12. Рожлапа В. Рига	1/2	0	0	1/2	1/2	0	0	1	0	0	1	♙	1	1/2	5
13. Шафранска А. Рига	1/2	1	0	0	0	0	0	1/2	0	1/2	0	♙	1	1	3,5
14. Гайле С. Бауска	0	0	0	0	0	0	1/2	0	0	1	1/2	0	♙	2	

Ca6 25. Фg7. Значительно лучше 25. Фc3, например: 25. ... C:f1 26. Lh:f1 Ke3 27. Lf:e1 K:d1 28. Л:d1, и у белых лишняя пешка при лучшей позиции. 25. ... Kce5!. Черные находят интересную возможность перейти в контратаку. 26. b3. Не выигрывают белые и в случае 26. Ld2 Фe3 27. Lc2 Фe1+ 28. Lc1 Л:b2+ 29. Kр:b2 Фb4+ 30. Кра1 (30. Kрc2? Ke3X) Фd4+. 26. ... Фe3 27. fe. Если 27. Kрb2, то 27. ... a4, с угрозой вечного шаха. 27. ... Л:b3+ 28. ab Ф:b3+. Ничья.

Об уровне игры латвийских шахматисток красноречиво свидетельствует общий результат их встреч с гостями — 14:34. А. Кловане набрала 3,5 оч-

ка из 6, Т. Вилерте и А. Голдмане — по 2, И. Берзиня, И. Рамане, В. Рожлапа и А. Шафранска — по 1,5, С. Гайле — 0,5. Так что, встречаясь с мастерами из других республик, наши девушки все еще выступают в роли застенчивых учениц. И хотя в последнее время заметен определенный сдвиг в лучшую сторону, класс игры растет еще слишком медленно. У шахматисток нашей республики хорошие условия для занятий, квалифицированные тренеры, под рукой обширная дебютная картотека, нет недостатка в проверочных соревнованиях. Надо лишь больше работать самостоятельно.

## В братских республиках

### ПАМЯТИ РЕВОЛЮЦИОНЕРА

Представители городов Актюбинска, Ижевска, Куйбышева, Оренбурга, Орска и Свердловска приняли участие во втором Мемориале известного революционера в Оренбуржье А. Н. Малишевского. Соревнования проходили в г. Орске и носили лично-командный характер.

Победителем турнира вышел орский кандидат в мастера Виктор Гастгофер (10 очков из 13). По 9 очков набрали 3 участника. Коэффициент распределил места так: 2. А. Сакадин (Орск), 3. А. Филипенко (Ижевск) и 4. А. Терентьев (Свердловск).

В командном зачете первое место заняла сборная Ижевска (17,5 очка).

А. Лазарев

Жданов. В чемпионате Украины среди ДСО и ведомств 10 команд, разбитые на две группы по 5, боролись за звание сильнейшей.

В первой группе первое место занял коллектив Львовского института физкультуры — 12,5 очка из 16. Коллектив «Авангарда» — обладатель Кубка СССР — довольствовался лишь вторым местом — 11 очков.

Во второй группе три команды набрали одинаковое количество очков — 11,5. Судейская коллегия определила победителя — «Спартак».

Лучшие команды обеих групп разыграли золотые медали. Общий счет 3:1 в пользу «Спартака».

В. Пак

## Партии и фрагменты

Мастер  
Лев ГУТМАН

### МАЛ ЗОЛОТНИК...

В приводимой ниже партии обращаем внимание читателя на дебютную часть и на скромное продвижение белой пешки на 28-м ходу. Как убедится читатель, «скромное» продвижение оказалось эффективней многих красочных жертв...

#### Английское начало — P21/b ВАГАНЯН — ГУТМАН

46-й чемпионат СССР, I лига, Ашхабад, 1978

- |             |        |
|-------------|--------|
| 1. Kg1—f3   | Kg8—f6 |
| 2. c2—c4    | g7—g6  |
| 3. Kb1—c3   | d7—d5  |
| 4. c4:d5    | Kf6:d5 |
| 5. Фd1—a4+! | ...    |

Как показывает практика, это относительно новое продолжение ставит перед черными определенные проблемы.

- |           |        |
|-----------|--------|
| 5. ...    | Cc8—d7 |
| 6. Фа4—h4 | ...    |



- |        |         |
|--------|---------|
| 6. ... | Kd5:c3! |
|--------|---------|

Этот странный, на первый взгляд, размен я анализировал еще в 1971 году, но применил впервые в 1977-м в партии с В. Тукмаковым (45-й чемпионат СССР, I лига, Баку). Обычно черные отступали конем на f6 или избирали рекомендуемое теорией 6. ... Сс6, но в обоих случаях равенства недобивались.

Итак, начнем с 6. ... Kf6.

(вместо 12. Сб5?! 0—0 13. Kрb1 Kh5 14. Cg5, и ничья) ставило перед черными серьезные проблемы.

Дементьев в партии с Байковым (Саратов, 1977) предпочел 7. d4! и после 7. ... h6 8. e4 Cg7 9. Ke5 e6 10. Ce3 Kc6 11. 0—0—0 K:e5 12. de K:g8 13. Фg3 Ke7 14. Сб5! с6 15. Ce2 Фа5 16. f4 добился явного перевеса.

Более надежным теория считает 6. ... Сс6, что избрал Мекинг в седьмой партии матча с Полугаевским (Люцерн, 1977). Последовало 7. Фd4! f6 (окончание, возникающее после 7. ... Kf6 8. Ф:d8+ Kр:d8 9. Ke5 Ce8 10. d4 Cg7 11. e4 Kfd7 12. K:d7 K:d7 13. Ce3 K:b6 14. Лc1!, малопривлекательно для черных; Дементьев — Плахетка, Кировоакан, 1978) 8. e3! (конечно, не 8. e4? e5 9. Фd3 K:c3 10. bc Ф:d3 11. C:d3 Kd7 12. Cc2 Kc5 13. d3 0—0—0, с преимуществом уже у черных; Киров — Мухин, Сухуми, 1972) 8. ... Cg7 9. Ce2 e5 10. Фc4 K:c3 (или 10. ... Фd6?! 11. d4 Kd7 12. 0—0 f5 13. Kb5! Фe7 14. de K:e5 15. K:e5 Ф:e5 16. Kd4 Cd7 17. Лd1 K:b6 18. Фb3 c5 19. f4 Фe7 20. Kb5 0—0—0, Петров А. — Зайд, Алма-Ата, 1977, 21. Cd2!, с явным перевесом) 11. Фe6+! Фe7 12. Ф:e7+ Kр:e7 13. bc Лd8 14. d4 Kd7 15. 0—0 b6 16. a4, и у черных

серьезные трудности.

- |          |     |
|----------|-----|
| 7. d2:c3 | ... |
|----------|-----|

Слабее 7. Фd4?! ввиду 7. ... f6! (но не 7. ... Лg8? Ф:c3 Cg7 9. d4 c5! 10. Ф:c5 Ka6 11. Фа3, и у черных нет компенсации за пожертвованную пешку; Чернов — Чатурьян, 1977) 8. Ф:c3 Kc6, с хорошей игрой у черных.

- |            |        |
|------------|--------|
| 7. ...     | Kb8—c6 |
| 8. Фh4—g3! | ...    |

Новое продолжение, подготовленное Р. Ваганяном совместно с его тренером О. Дементьевым. В вышеупомянутой партии Тукмаков — Гутман (Баку, 1977) белые добились перевеса после 8. e4 h6?! 9. Ce3 e5 10. Ф:d8+ Л:d8 11. 0—0—0 f5? 12. Kh4!, но 11. ... ab оставляло за черными возможности защиты. Более логично немедленное 8. ... e5!, что ведет после 9. Ф:d8+ Л:d8 10. Cc4 f6 к примерно равной игре (Черников — Гутман, Владивосток, 1978).

- |           |        |
|-----------|--------|
| 8. ...    | f7—f6! |
| 9. h2—h4  | e7—e5  |
| 10. h4—h5 | g6—g5  |
| 11. e2—e4 | ...    |



На эту позицию шел Ваганян, имея в виду после Cf1—e2, Kf3—h2 и Ce2—g4 разменять белого слона черных и использовать ослабление белых полей. Но в распоряжении черных находится оригинальный пе-

ревод коня, дающий им достаточные контришасы.

- |            |         |
|------------|---------|
| 11. ...    | Фd8—e7  |
| 12. Cf1—e2 | Kc6—d8! |
| 13. Kf3—h2 | Kd8—e6  |
| 14. Ce2—g4 | Ke6—c5! |
| 15. Фg3—e3 | 0—0—0?  |

Естественное, но не сильнейшее продолжение. Теперь размен белопольных слонов происходит в менее выгодной для черных редакции, так как связан с потерей времени. Последовательное 15. ... Сб5! 16. Ce2 C:e2 17. Ф:e2 0—0—0 18. 0—0 Фе8 19. K:g4 Фс6 вело к примерно равной игре.

- |             |        |
|-------------|--------|
| 16. 0—0     | Cd7:g4 |
| 17. Kh2:g4  | Фe7—e6 |
| 18. Фе3—f3  | Cf8—e7 |
| 19. K:g4—h6 | ...    |

Конь переводится на f5.

- |         |          |
|---------|----------|
| 19. ... | Фe6—c4?! |
|---------|----------|

Черные необоснованно стремятся к осложнениям, в то время как после 19. ... Лd3 20. Ce3 Лhd8 21. Фf5 Ф:f5 22. K:f5 Cf8 позиционный приобретения белых не так серьезны.

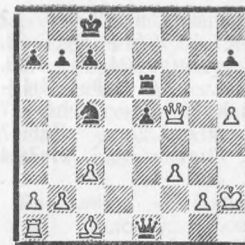
- |            |        |
|------------|--------|
| 20. Kh6—f5 | Lh8—e8 |
|------------|--------|

Жертва пешки уже практически вынуждена — 20. ... Cf8 21. K:g3 Ce7 22. Ce3 ведет к тяжелой позиции.

- |             |        |
|-------------|--------|
| 21. Kf5:e7+ | Лe8:e7 |
| 22. Фf3:f6  | Лe7—e6 |
| 23. Фf6:g5  | Фc4:e4 |
| 24. f2—f3   | Фe4—e2 |

Я считал, что в связи с угрозой Лd8—d1 у черных достаточная игра за пешку, но Ваганян находит интересную возможность сохранить инициативу.

- |             |         |
|-------------|---------|
| 25. Фg5—f5! | Ld8—d1  |
| 26. Лf1:d1  | Фe2:d1+ |
| 27. Kpg1—h2 | Фd1—e1! |



Черные оценивали эту позицию достаточно оптимистически. Теперь к ничьей ведет 28. Фf8+ Kрd7 29. Ф:c5 Фh4+ 30. Kpg1 Фe1+, а в окончании после 28. b4 Фh4+ 29. Фh3 Ф:h3+ 30. Kр:h3 Ka4 ослабление белых пешек на ферзевом фланге дает черным достаточную контригру. Ответ белых предвидеть было трудно.

- |             |     |
|-------------|-----|
| 28. c3—c4!! | ... |
|-------------|-----|

Блестящее возражение. Теперь уже в случае 28. ... Фh4+ 29. Фh3 Ф:h3+ 30. Kр:h3 окончание легко выиграно, а попытка отыграть пешку путем 29. ... Ф:c4 ведет после 30. Ce3 b6 31. Лc1 к вряд ли защитимой позиции. В задачу ко всему появилась угроза 29. Cg5! Ф:a1 30. Фf8+ Kрd7 31. Фd8+ Kрc6 32. Фd5+ Kрb6 33. Ce3 Лc6 34. b4, с немедленным разгромом. Попытка увести короля путем 28. ... Kрd7 не проходит ввиду 29. Ф:h7+ Kрc6 30. Фf5 Лd6 31. b4. 28. ... a7—a5 29. b2—b3 e5—e4

Ничего лучшего в распоряжении черных нет. 30. Фf5—f8+!

Таким путем белые форсированно переходят в выигранное окончание. К ненужным осложнениям вело 30. Сб2? Фh4+ 31. Kpg1 e1!

- |             |         |
|-------------|---------|
| 30. ...     | Kрc8—d7 |
| 31. Фf8—f7+ | Kрd7—c6 |
| 32. Cc1—f4! | ...     |

Конечно, не 32. Ф:с7+?  
Кр:с7 33. Сf4+ Крс6 34.  
Л:е1 ввиду 34. ... Кd3.  
32. ... Фe1—h4+  
33. Kph2—g1 Фh4—e7  
34. Фf7:e7 Лe6:e7  
35. f3:e4 Лe7:e4  
36. Лa1—f1 ...

У белых и материаль-  
ный, и позиционный пе-  
ревес. Дальнейшее прос-  
то.  
36. ... Лe4—e2  
37. Лf1—f2 Лe2—e1+  
38. Kpg1—h2 Кс5—e4  
39. Лf2—f3 Лe1—d1

В цейтноте я намечал  
39. ... Ле2 40. Ле3 Л:е3  
41. С:е3 Кf6, но заметил,  
что после 42. Сd4 К:h5  
43. Се5 теряю коня.  
40. Лf3—e3.  
Черные сдались.

## Теория дебютов

# ДВОЙНОЕ ФИАНКЕТТО — P42/a

(Продолжение. Начало см. в № 1—4)

1. c2—c4 c7—c5 2. Kg1—f3 Kg8—f6  
3. g2—g3 b7—b6 4. Cf1—g2 Cc8—b7  
5. 0—0 g7—g6 6. b2—b3 Cf8—g7 7.  
Cc1—b2 0—0.  
б) 8. Kb1—c3.



Как мы убедились, продолжение 8. d4 не способно обеспечить белым перевес при точной игре противника. Посредством хода 8. Кс3 белые стремятся прежде всего закончить развитие фигур, а активную игру в центре откладывают до более подходящего момента. Этот план наиболее неприятен черным, но им все же при аккуратной игре удается сохранить динамическое равновесие.

Рассмотрим ответы черных, встречающиеся на практике: 1) 8. ... Кс6, 2) 8. ... Фс8, 3) 8. ... Ке4, 4) 8. ... d6, 5) 8. ... e6, 6) 8. ... d5 и 7) 8. ... Ка6.

1) 8. ... Кb8—c6 9. d2—d4.

Еще меньше обещает белым «топтанье на месте» 9. e3, как было в партии Андерссон — Горт (Тилбург, 1977): 9. ... Лс8 10. Лс1 Са8 11. Лe1 Ле8

12. Ле2 d5 13. К:d5 К:d5 14. С:g7 Кр:g7 15. cd Ф:d5, и у черных нет трудностей.

9. ... Кс6:d4.

Пассивно сыграл Чом против Варнуша в чемпионате Венгрии 1966 года: 9. ... Ке8, что после 10. d5! Кd4 11. К:d4 С:d4 12. Ка4 С:b2 13. К:b2 a6 14. Кd3 d6 15. e4 обеспечило белым большой пространственный перевес.

10. Kf3:d4 Cb7:g2 11. Kpg1:g2 c5:d4 12. Фd1:d4 d7—d6 13. e2—e4.

Эта позиция возникла в партиях Коттнаур — Шайтар (Злин, 1943) и Трифунович — Рельштаб (Амстердам, 1954). Шансы белых несколько предпочтительнее.

2) 8. ... Фd8—c8.

Этот выжидательный ход, защищающий слона, позволяет белым получить минимальный перевес.

9. d2—d3.

В партии Флор — Лисицин (XXII чемпионат СССР, Москва, 1955) после 9. d4 cd 10. Ф:d4 d6 последовал ряд разменов — 11. Кd5 Ле8 12. К:f6+ С:f6, и шансы оказались равными.

В партии Зита — Шайтар (1943) после 9. Лс1 d6 10. Фс2 Кс6 11. Лfд1 Лd8 12. Фb1 Фd7 13. Фа1 шансы белых оказались немного лучшими.

9. ... d7—d6 10. e2—e4 e7—e5 11. Kf1—e1 Kb8—c6 12. Ke1—c2 Kc6—d4 13. Kc2—e3 a7—a6 14. f2—f4.

Эта позиция, возникшая в партии Пирц — ван ден Берг (Амстердам, 1950), приятнее для белых.

3) 8. ... Kf6—e4.



Размены упрощают позицию и облегчают черным защиту.

9. Кс3—a4.

В партии Сили — Кеберл (чемпионат Венгрии, 1951) белые избрали 9. d4, что после 9. ... К:с3 10. С:с3 Кс6 11. Лс1 К:d4 12. К:d4 С:g2 13. Кр:g2 cd 14. С:d4 С:d4 15. Ф:d4 d6 привело к размену всех легких фигур и выравниванию позиции.

Заслуживало внимания 9. Фс2, как было в партии Смыслов — Перес (Гавана, 1965), в которой белым удалось сохранить от размена больше фигур, что обеспечило им более свободную игру.

9. ... Сg7:b2 10. Ка4:b2 d7—d5!

И в партии Ивков — Барца (Пула, 1971) после 10. ... Кс6 11. Лa1 d5 12. cd Ф:d5 13. Лс4 Лад8! белые ничего не добились.

11. c4:d5 Cb7:d5 12. Фd1—c1 Kb8—c6 13. d2—d3 Ke4—d6.

Игра равна.

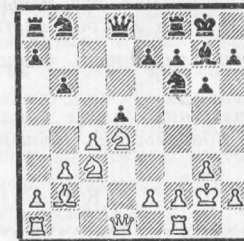
3) 8. ... d7—d6.

а) 9. d2—d4 c5:d4.

В партии Либерт — Питель (Скопье, 1972) было 9. ... Ке4 10. Лс1 К:с3 11. С:с3 cd 12. К:d4 С:g2 13. Кр:g2 Фd7 14. e4, и у белых оказались лучшие шансы.

В партии Трифунович — Болеславский (1958) после 9. ... Кbd7 10. Фd2 a6 11. Лfд1 Ке4 12. К:e4 С:e4 13. Ке1 С:g2 14. К:g2 b5! черным удалось решить дебютные проблемы.

10. Kf3:d4 Cb7:g2 11. Kpg1:g2 d6—d5!



Хотя и с потерей темпа, черные проводят освобождающий маневр в центре, не позволяя сопернику получить пространственный перевес. А последующие размены легких фигур не дают возможности белым использовать их небольшой перевес в развитии.

12. c4:d5.

В партии Россолимо — Плятер (Хильверсум, 1947) было испытано 12. e3, но после 12. ... e5 13. Kf3 e4 14. Кd2 dc 15. К:c4 Кbd7 у черных не оказалось трудностей.

12. ... Kf6:d5 13. Kd4—b5 Kd5:c3.

В партии Сили — Голомбек (Будапешт, 1952) после 14. С:c3 С:c3 15. К:c3 Кс6 шансы уравнились.

В партии Альбург — Полугаевский (42-й чемпионат СССР, Ленинград, 1974) белые избрали 14. Ф:d8, но после 14. ... Л:d8 15. С:c3 К:c3 16. К:c3 Кс6 17. Лaс1 Лас8 также ничего не добились.

б) 9. e2—e3 Kb8—d7 10. d2—d4.

На 10. Фе2 e6 11. Лfд1 a6 12. d4 Фс7 13. Лd2 в партии Кин — Орнштейн (Дортмунд, 1975) последовало 13. ... Лfд8 14. Лaд1 Лас8 15. e4 cd 16. К:d4 Ch6, с равными шансами.

В партии Торан — Андерссон (Ницца, 1974) было 13. ... Лад8 14. Лaд1 Лfе8 15. Ке1 cd 16. Л:d4 Кс5, и у черных все в порядке.

10. ... e7—e6! 11. Фd1—e2 a7—a6.



Все наиболее слабые пункты черные защитили. Образовалась позиция динамического равновесия.

В партии Георгиу — Андерссон (Ницца, 1974) после 12. Лfд1 Фс7 13. Лaс1 Лас8 14. Ке1 cd 15. ed Лfе8 16. Ке4 К:e4 17. С:e4 Кf6 у черных не оказалось трудностей.

В партии Полугаевский — Андерссон (Лас-Пальмас, 1974) последовало 12. e4 Ле8! 13. Лfд1 (может быть, сильнее 13. Лaд1!) Фс7 14. Лaс1 Лад8 15. Фс2 cd 16. К:d4 Фb8 17. Лe1 Фа8 18. Лcd1 Кс5, с равными шансами.

(Окончание следует)



**ФЕРЗЬ В СИЛКАХ**

Староиндийская защита — Д72/с  
Петкевич — Рагалис

Хаансалу, 1978

1. d4 Kf6 2. c4 g6 3. d5!?. Так иногда играют специально против по-

клонников защиты Грюнфельда. Для литовского шахматиста данный выбор белых оказался явно неожиданным. 3. ... Cg7. Точнее немедленное 3. ... с6 с последующим Фа5. 4. Kf3 d6 5. Kc3 0—0 6. g3 с6 7. Cg2 Фа5. Теперь это уже не достигает цели. В партии Дорошкевич — Гугман (Мемориал А. Зайцева, Владивосток, 1978) к острой позиции привело 7. ... cd 8. cd Cg4!?

9. Kd4 Фс8 10. h3 Cd7 11. Се3 Ка6 12. Лс1 Фс8 13. a4?! Кс5 14. a5 е5! 15. de fe 16. b4 Ка4, но 13. 0—0! оставляло белым лучшие шансы. 8. 0—0 Фb4? 9. Kd2 a5??. Отнимает у своего ферзя последние поля для отступления. 10. Ка4!. От угрозы 11. a3 нет удовлетворительной защиты: на 10. ... b5 следует 11. a3 Ф:a4 12. b3, и ферзь пойман. Поэтому черные сдались. (Примечания мастера Л. Гутмана).

Евгений ИЛЬИН

**ШУТКИ-МАЛЮТКИ**

*Счастливый брак*

*Жена, что с шахматной игрой  
Имеет общего она?  
Но счастлив тот, кому женой  
Страсть к шахматам разрешена!*

*О фигурах*

*Бывает, формы и фактура  
Пленяют, закружить грозя.  
Но у кого губа не дура,  
Из всех фигур возьмет... ферзя.*

*Вынужденная мера*

*Конь коньяка и виски  
Сверх меры заказал,  
Конь вел себя по-свински,  
И Слона его связал.*

*В тесноте*

*Король был обществу Ладьи  
На этот раз не рад:  
Так тесно, что того гляди  
Получишь спертый мат!*

**ФРАЗЫ**

*Всякая шахматная машина невысокого мнения о своем создателе.*

*Учитесь читать турнирную таблицу между строк.*

*Безболезненно смена поколений проходит только у болельщиков.*

*Многие рождаются королями, а живут пешками.*

*Спорт бюрократов — тяжелая атлетика по переписке.*

*Голый король всегда в отличной спортивной форме.*

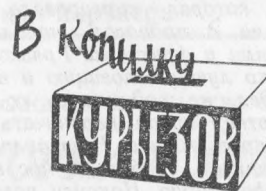
*Два способа сделать сенсацию: выиграть у лидера или проиграть аутсайдеру.*

*Фигур становилось все меньше, а борьба шла на каждой клетке.*

*Бессмертие турнира в чемпионе.*

*С удовольствием играл с каждым. Без удовольствия проигрывал.*

В. Коняхин



Испанская партия — E38/b  
Бренер — Глушак

Могилев, 1978

1. e4 e5 2. Kf3 Кс6 3. Сb5 a6 4. Ca4 Kf6 5. 0—0 Ce7 6. Le1 b5 7. Cb3 0—0 8. c3 d5 9. ed K:d5 10. K:c5 K:e5 11. Л:e5 Kf6 12. d4 Cd6 13. Le1 Kg4 14. h3 Фh4 15. Фf3 K:f2.



Теоретическая позиция. 16. Cd2! дает белым лучшие шансы. В партии же последовало 16. Ф:f2?! Ch2+!. Нельзя 16. ... Cg3?? 17. Ф:f7+! Л:f7 18 Le8x. 17. Kp1 Cg3 18. Ф:f7+??. И здесь черные ... сдались, не выдержав «испанской пытки». А после 18. ... Л:f7+ сдаваться надо белым... (Примечания Л. Шульговского).

**Из истории шахмат в Латвии**

Имант БЛАУС

**ДОПОЛНИТЕЛЬНЫЕ ШТРИХИ**

В нашем журнале были опубликованы две статьи, в которых говорилось о первом пребывании советских шахматистов в Риге в апреле 1926 года.\* На обе статьи откликнулся участник этих встреч Михаил Фрейдберг, пришедший с ценными замечаниями и обширными дополнениями. Коротенькое письмо было получено также от Павла Тесленко. Отзывчивость указанных товарищей помогла раскрыть полную картину событий тех далеких дней, ликвидировав еще одно «белое пятно» в истории шахмат Латвии.

Начнем с фотографии, помещенной на 18-й странице журнала № 11. Окачивается, на ней запечатлен не последний матч рижских рабочих с советскими дипломатами в 1927 году, а встреча наших рабочих с командой советских шахматистов, состоявшаяся 18 апреля 1926 года в Риге. На первой доске играют Э. Лесман (справа) и Х. Калныньш (результат 2:0), на второй доске Р. Балтыньш — М. Фрейдберг

(0:2), на третьей доске П. Тесленко — Р. Лаук (2:0) и на четвертой доске В. Муйжниеку — Д. Семенов (0:2). Как видно, участники сидят не как единая команда по одной стороне стола, а по соседству с соперниками, символизируя таким образом международную рабочую солидарность и дружеский характер соревнования. За последними партиями наблюдают (справа): А. Лишманис, Я. Оситис, Л. Грязнов (на пятой доске победил К. Зандерсона 1:0), С. Левман (на шестой доске победил Е. Ровича 1:0), позади него неизвестный и рядом К. Зандерсон.

Обратимся теперь к письму М. Фрейдберга, подробно освещающем события второго дня пребывания советских шахматистов в Риге:

«На следующее утро после матча с рабочей командой Латвии полпред советской страны пригласил к себе капитана нашей команды С. Левмана и показал ему заметку из местной газеты, в которой говорилось, что советские шахматисты легко выигрывают против слабых противников. Попробовали бы они сыграть против сильнейших шахматистов Латвии! Полпред сказал,

\* См. «Шахматы», 1977, № 24; 1978, № 11.

что считает такую заметку оскорбительной, и просил обсудить, примем ли мы этот вызов. Зная, что среди рижан есть такие известные шахматисты, как Г. Матисон и К. Бетиньш, мы все же решили принять вызов и играть, как мы говорили, матч престижа.

Но как провести этот матч? Только на днях конгресс Шахинтерна принял в свои ряды шахматную организацию СССР (Йена, апрель 1926 г.). Согласно уставу Шахинтерна, его организации не имеют права участвовать в соревнованиях с буржуазными организациями. Чтобы обойти этот вопрос, мы решили не рекламировать эту встречу, а провести ее в сугубо неофициальной обстановке. Решили, что все партии будут играть без записи и шахматных часов.

В тот же вечер полпред устроил прием, а затем пригласил присутствующих к себе в рабочий кабинет, где в разных местах стояли пять шахматных столиков. Чтобы мы не волновались от необычной обстановки, полпред решил не присутствовать в кабинете, а находиться в другой комнате, куда сообщали сведения о ходе матча. Кроме того, он предупредил, что фамилии наших партнеров и их общественное положение он будет сообщать не заранее, а только после окончания очередной партии.

Первой закончилась партия Лесман — Матисон, ее выиграл Матисон. Это нас не разочаровало, так как мы ожидали этот результат.

Через некоторое время я выиграл свою партию и выровнял счет матча. Когда я зашел к полпреду, сообщил ему результат игры и спросил, кто же мой партнер, он ответил — директор рижского шахматного клуба. Он назвал латышскую фамилию, которую я сейчас забыл, но помню, что она начинается на «К».

Следующую партию, к нашему большому удовлетворению, П. Тесленко закончил ничью с К. Бетиньшем. Четвертым закончил партию Д. Семенов, сыграв ничью. По сообщению полпреда, его партнером был министр просвещения. Счет матча стал ничейным 2:2.

Осталась решающая, пятая партия, которую упрямый Грязнов играл с пожилым человеком, с острой седой бородкой. К этому столику мы старались не подходить. Не допускали даже гор-

ничную, которая курсировала между столиками с подносом, наполненным сладостями и фруктами. Грязнов имел несколько лучшей позицию и весь вечер сидел, не поднимаясь со стула. Его партнер начал нервничать и ходить вокруг столика. Наш полпред тоже нервничал, требуя от нас подробную информацию. Наконец поздно вечером партия закончилась победой Грязнова. Как сообщил полпред, партнером Грязнова был премьер-министр Латвии. Таким образом, матч престижа закончился нашей победой. В дальнейшей беседе гости выразили удивление высоким классом игры рядовых советских шахматистов. Полпред благодарил нас и в заключение устроил великодушный товарищеский ужин».

Остается подытожить результаты матча по доскам и выяснить забытые фамилии. На первой доске Э. Лесман проиграл Г. Матисону, а на второй доске П. Тесленко добился ничьей с К. Бетиньшем. Кого же победил М. Фрейдберг на третьей доске? С достаточной уверенностью можно принять, что его противником был А. Канненберг — в то время один из лучших шахматистов Риги. На четвертой доске Л. Грязнов выиграл у В. Замуэля, а на последней доске Д. Семенов сыграл ничью с Арвидом Калмыньшем, нынешним академиком. Именно он был министром просвещения в 1925 году и помнит о своем присутствии на матче.

Попутно исправим еще одну ошибку, которая вкралась не только в мою статью, но встречается повсеместно, даже в изданном в 1964 году «Шахматном словаре». Посетивший Ригу в 1928 году Абрам Модель родился не в 1895 году, а на год позже. По словам его вдовы и дочери, 1895 год числился лишь по паспорту, а в свидетельстве о рождении стояла дата 23 октября 1896 года, принятая и самим А. Моделем. Родился он на территории Латвии, в городе Даугавпилсе (бывший Двинск), где в 1912 году закончил коммерческое училище.

Этим и завершается обзор уточнений и дополнений, касающихся первого посещения Риги советскими шахматистами. Теперь мы имеем более полную картину дружеских встреч в 1926 и 1928 годах, иллюстрированную уникальными фотоснимками и интереснейшими партиями.

## Не видя партнера

V КОМАНДНОЕ ПЕРВЕНСТВО СССР

## СБОРНАЯ ЛАТВИИ — БРОНЗОВЫЙ ПРИЗЕР

XII доска, 1975—1978

	1	2	3	4	5	6	7	8	9	10	11	12	13	О.
1. Шерих Л. Ленинград	♙	1	0	1/2	1/2	1/2	1	1	1	1	1	1	1	9,5
2. Тихонова И. РСФСР	0	♙	1/2	1/2	1/2	1	1	1	1/2	1	1	1	1	9
3. Розенталиене И. Литва	1/2	♙	1/2	1/2	1/2	1	1	1	1/2	1/2	1/2	1	1	8,5
4. Горбулева Т. Азербайджан	1/2	1/2	1/2	♙	1	1/2	1/2	1	1	1/2	1/2	1	1	8,5
5. Острый И. Украина	1/2	1/2	1/2	0	♙	1	1/2	1/2	1/2	1	1/2	1	1	7,5
6. Неведничая Р. Молдавия	1/2	0	1/2	1/2	0	♙	0	1/2	1/2	1	1	1	1	6,5
7. Аболиня А. Латвия	0	0	0	1/2	1/2	1	♙	0	1	1	1/2	1	1/2	6
8. Придик Э. Эстония	0	0	0	0	1/2	1/2	1	♙	1/2	0	1	1	1/2	5
9. Войчик Н. Москва	0	0	0	0	1/2	1/2	0	1/2	♙	1	1	1	1/2	5
10. Ковалева О. Узбекистан	0	1/2	1/2	1/2	0	0	0	1	0	♙	1	0	1	4,5
11. Эйдельсон Р. Белоруссия	0	0	1/2	1/2	1/2	0	1/2	0	0	0	♙	1/2	1	3,5
12. Нестерова Г. Казахстан	0	0	1/2	0	0	0	0	0	1	1/2	♙	1	1	3
13. Гусева Э. Таджикистан	0	0	0	0	0	0	1/2	1/2	1/2	0	0	0	♙	1,5

## НАДЕЖДЫ БЫЛИ РАДУЖНЫМИ

Перед началом турнира, когда я получила стартовый лист, надежды были радужными. Но ход борьбы развеял иллюзии: играть в командном соревновании — совсем не то, что в личном.

Примерно половина участниц, по моему, играла на мастерском уровне, хотя разряды у них не такие высокие, и составить им конкуренцию я не смогла. К тому же во время турнира у меня родилась дочь — четвертый ребенок в семье, — и родительские хлопоты, естественно, отнимали много времени.

Соревнование я закончила, разделив 6—7 места, что, по-видимому, отвечает уровню моей игры.

Защита Каро-Канн — P93/a

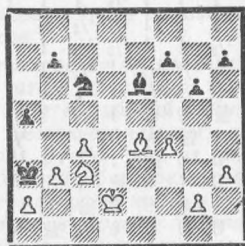
Придик — Аболиня

1. e4 c6 2. d4 d5 3. ed cd 4. Cd3 Kc6 5. c3 Fc7 6. Ke2 e6 7. Cf4 Cd6 8. C:d6 F:d6 9. Kd2 e5 10. de K:e5 11. Cb5+ Cd7. До сих пор игра шла по рекомендациям теории, и дальше



«надо было» играть 12. C:d7+ F:d7 13. 0—0 и т. д., но последовало 12. Ke4! Ни в карточках, ни в книгах этого хода найти не удалось. Тщательный анализ также не дал ничего утешительного. Пришлось констатировать, что вариант опровергнут, 12. ... Fe6

13. Kf4. Возможно, было и лучшее продолжение. 13. ... Kd3+ 14. C:d3 Фe5 15. K:d5 Ф:d5 16. 0—0 0—0—0 17. Cc2 Ce6 18. Ф:d5 C:d5. Белые удовлетворились выигрышем пешки и рассчитывают реализовать ее в эндшпиле. 19. Jfd1. Лучше 19. Jlad1. 19. ... Ke7 20. Kg3 g6 21. Ce4 Ce6 22. b3 Kpc7 23. f4 Cg4 24. Le1 Jld7. Белые действовали не лучшим образом, и черным удалось занять вертикаль «d». 25. h3 Ce6 26. Jlad1 Jhd8 27. J:d7+ J:d7 28. Kpf2 Jld2+ 29. Je2 Jd1 30. Kf1 Jla1 31. Ke3 a5 32. c4 Kc6 33. Kd5+ Kpd6 34. Kc3 Kpc5(?). Вероятно, не следовало допускать размер ладей, но черные возлагают надежды на рейд короля. 35. Le1 J:e1 36. Kp:e1 Kpb4 37. Kpd2 Kpa3.



38. Kb5+ Kp:a2 39. Kpc3!. Вот и опровержение плана черных: пешку они отыграли, зато король попал в клетку. 39. ... Cd7 40. Kd6 f5 41. Cd5 b6 42. Cg8 h6 43. Kf7. Активные фигуры белых создают все новые угрозы. 43. ... Ke7 44. K:h6 K:g8 45. K:g8 b5!. Черные очень надеялись на этот ход, так как их слон не имеет оппонента. 46. cb C:b5 47. Ke7 Ce8. Анализ показал, что и 47. ... Cf1 не спасало. 48. g4 g5!. Последняя попытка избежать поражения. 49. fg f4 50. Kf5 f3 51. Ke3 f2 52. h4 Cd7. Можно было выиграть коня, но белые пешки уже неуправляемы. 53. g6 C:g4 54. g7 Ce6 55. b4!. Развеивая последнюю надежду черных. Еще последовало 55. ... ab+ 56. Kp:b4 Kpb2 57. Kd1+, и черные сдались.

А. Аболиня (Рига)

### IX ЧЕМПИОНАТ БЕЛОРУССИИ (высшая лига)

1977—1978	1	2	3	4	5	6	7	8	9	10	11	12	13	О.
1. Левит Л. Минск	1/2	1	1	1	1	1	1	1	1	1	1	1 1/2	11	
2. Гурин А. Кобрин	1/2	1/2	1/2	1/2	1	1	1 1/2	1/2	1	1	1 1/2	1 1/2	8,5	
3. Руднев М. Минск	0	1/2	1/2	1	0	1/2	1	1	1	1	1	1	8,5	
4. Олешкевич В. Лида	0	1/2	1/2	1	1	1	0	1/2	1/2	1	1/2	1/2	7	
5. Мельников С. Осиповичи	0	1/2	0	0	1	1/2	1	1	1	1/2	1/2	1/2	6,5	
6. Сидоров Н. Полоцк	0	0	1	0	0	0	1	1	1/2	1/2	1	1	6	
7. Гончаров В. Могилев	0	0	1/2	0	1/2	1	0	0	1	1/2	1	1/2	5	
8. Габрилович А. Минск	0	0	0	1	0	0	1	1/2	0	1	1/2	1	5	
9. Шиян Л. Орша	0	1/2	0	1/2	0	1	0	0	1/2	1/2	1	1	5	
10. Кацман В. Могилев	0	1/2	0	1/2	0	1/2	1/2	1/2	1/2	1/2	1	1	4,5	
11. Хорошкевич В. Витебск	0	0	0	0	1/2	1/2	1/2	1	1/2	1/2	0	1	4,5	
12. Введенский П. Витебск	0	0	0	1/2	1/2	0	0	0	1/2	1	1	1	3,5	
13. Коршак М. Гродн. обл.	1/2	1/2	0	1/2	1/2	0	1/2	1/2	0	0	0	0	3	

Закончилось IX первенство БССР в высшей и первой лигах. В турнире высшей лиги приняли участие 8 кандидатов в мастера и 5 перворазрядников. Победу неожиданно для всех одержал перворазрядник из Минска Л. Левит с отличным результатом — 11 очков. Второе-третье места в турнире разделили А. Гурин из Кобрина и минчанин М. Руднев, набравшие по 8,5 очка.

В первой лиге IX первенства БССР на первое место вышел кандидат в мастера А. Шульман (Мозырь), прошедший турнир без поражений и набравший 9,5 очка из 12 возможных. Второе-третье места поделили перворазрядник В. Клишевич (Слуцк) и кандидат в мастера Н. Подрезенко (Минск) — по 9 очков.

Г. Киселев (Витебск)

### Этюды

#### НОВЫЙ АЛЬБОМ

Хороший подарок получили любители композиции в канун 1979 года — в Югославии издан очередной «Альбом ФИДЕ» (1971—1973). В разделе этюдов помещены 128 произведений 54 авторов, представителей 12 стран. Заметное превосходство советской этюдной школы характеризуют следующие данные: 80 этюдов (62,5%) принадлежат 32 авторам СССР. Второй показатель у этюдистов Румынии — 12 этюдов двух авторов. Трехлетний цикл 1971—1973 годов наиболее удачным оказался для румына Э. Добреску, который представлен 10 этюдами, в том числе тремя коллективными, что в сумме дает 14,11 очка (1 этюд — 1,66 очка). По неофициальному подсчету, следующие места делают Г. Каспарян и Я. Русинек, набравшие по 13,28 очка, далее по 9,96 очка набрали В. Брон, Г. Надарешвили, Д. Гургенидзе и В. Якимчик. Лишь два этюдиста — наши Ф. Бондаренко и А. Сарычев выполнили норму международного мастера.

Коллекция альбома разнообразна как по тематике, так и по внешнему оформлению. Среди 61 выигрышного и 67 ничейных этюдов можно встретить почти любое соотношение сил от малютки до протесковой формы, в том числе 30 миниатюр.

Автор № 10 известен читателям нашего журнала, но он этюдист — homo novus в Альбоме. 1. Kb3 (1. Kc4? Kpf5 2. Kpg7 Kg6 3. Kd2 Kpg5 4. Kf3+ Kph5=) Kpf5 2. Kpg7 Kg6 3. K:d4+ Kpg5 4. Kf3+ Kph5. Но не 4. ... Kpf5? из-за 5. Ke5! d2 6. Kc4 d1K 7. Ke5 +— 5. Ke5! d2 6. K:g6. Завер-

шился коневой эндшпиль, и в игру вступают иные силы. 6. ... d1Ф 7. h8Ф+ Kpg4 8. Фh4+ Kpf5 9. Фf4+ Kpe6 10. Фf6+ Kpd7 11. Ke5+! Kpc8 12. Фc6+ Kpd8 13. Kf7+ Kpe7 14. Фf6+ Kpd7 15. Фd8+ +—. Творческая удача монгольского этюдиста.

Альбом может открыть для широкого круга любителей не только новое имя, но и малознакомое произведение. Одно из таких — № 11, в котором негласно победителю Альбома в соавторстве с другим ведущим этюдистом Румынии удалось синтез двух позиционных ничьих. 1. b4 Kpd1. К пешкам нужно спешить, иначе это сделает белый король. 2. b5 a5 3. Kc4 a4 4. Kb2+ Kpc2 5. K:a4 Kpb3. Белые осуществили четкий план ликвидации пешки, но ценой потери фигуры. 6. b6 Kp:a4 7. b7. Задержать пешку можно двумя способами: I. 7. ... Ch2 8. Kpg5 Kg7 (единственный ход, ибо диагональ h2—b8 недоступна коню) 9. Kpf6 Ke8+ 10. Kpe7 Kg7. Опять нельзя закрывать диагональ. 11. Kpf6 Kh5+ 12. Kpg5=; II. 7. ... Ca7 8. Kpe6 Kf4+ 9. Kpd7 Kd5 10. Kpc8 Kb6+, конь как будто успел вовремя, но 11. Kpc7 Kd5+ 12. Kpc8= . В первом варианте король атакует коня, во втором — наоборот. Отличное произведение!

Автор № 12 из всех этюдистов наиболее близко подошел к просмейстерскому рубежу (от заветной нормы его сейчас отделило 7,75 очка). 1. Jc2+! Kpb1 2. Jh2 Jd4+ 3. Kpc3 Jd6 4. Kpb4 Jd4+ (4. ... Ла6 5. Kpb5 Ла8 6. Л:h6 a3 7. Лh1+, и белые добиваются ничьей по Н. Григорьеву, «Шахматы в СССР», 1945) 5. Kpc3 Cg7 6. Jb2+ Кра1 7. Jb1+! Кра2 (7. ... Kp:b1 — пат) 8. Jb2+ Кра3 9. Jb3+!

№ 10. С. ЦИМЕДЦЕРЕН  
III приз  
«Шахматы»  
1972



Выигрыш

№ 11. Э. ДОБРЕСКУ и  
В. НЕСТОРЕСКУ  
«Makedonski šah»  
1972



Ничья

№ 12. Г. НАДАРЕШВИЛИ  
IV приз  
«64»  
1973



Ничья



ab. Пат. Классическая миниатюра чемпиона СССР.

Среди представителей молодого поколения советских этюдистов наиболее успешно выступил автор № 13, где известная матовая комбинация технически безупречно выражена в двух эхо-вариантах. 1. Фc2+ Kpg5. Черные должны быть начеку, чтобы не потерять ладью (1. ... Kp16? 2. Фc3+ и 3. Фc4+ или 3. Фd3+). 2. Фd2+ Kph4 3. Фf4+ Фg4 4. Фh6+ Фh5 5. g3+ Kpg4 6. f3+! Л:f3 7. h3+ Ф:h3 8. Фg6×, или 3. ... Kph5 4. Фf5+ Фg5 (4. ... Kph6 5. Фh3+ Kpg5 6. Фe3+ Kph4 7. Фe7+ +—) 5. Фh7+ Фh6 6. g4+ Kpg5 7. f4+! Л:f4 8. h4+ Ф:h4 9. Фg7×. Небезынтересно отметить, что при наличии довольно пестрой тематики мат остается привлекательной темой как для составителей, так и для судей. Более 1/3 выигрышных этюдов из Альбома завершается пленением черного короля.

Старожилками Альбомов являются соавторы коллективного № 14, продолжающие наряду с активной работой по популяризации этюдного искусства добиваться все новых творческих и спортивных успехов. 1. Kb7! g1Ф+! 2. Kp:g1 Kpg3. Теперь прозит 3. ... h2+

4. Kph1 C:b7×, поэтому 3. d8K! h2+ 4. Kph1 Kpg4! 5. g6 Kph3 6. g7 h4. Черные готовы для самозапатования (7. g8Ф? C:b7+ 8. K:b7, пат), но белые обходят ловушку — 7. g8C!+—. Довольно сложная тема — два слабых белых превращения в этюде на выигрыш — осуществлена занимательно и в элегантной форме.

Еще труднее реализовать эту тему в этюде на ничью. № 15, взятый из Альбома, удачный пример, а создатель его — гроссмейстер, один из многих постоянных участников всех изданных Альбомов, который в каждом цикле добивается великолепных результатов. 1. d7 Фh4 2. cb Краб 3. Cc5 (создавая угрозу 4. b8K×; 3. b8Ф? Ce4+) Ce4! 4. fe Ф:e4 5. d8K! d3 6. Ce3 Фd5. Идет тонкая игра, где пока не видно — кто кого перехитрит?! 7. Cg5 d2 8. C:d2 Ф:d8+ 9. b8K+! (9. b8Ф? Фd5+) Kpb6. Теперь инициатива переходит к белым. 10. Ce3+ Kpc7 11. Cb6+! Kp:b6, и пат с превращенным связанным конем.

Для решения предлагаются произведения, не вошедшие в Альбом 1971—1973 гг.

Срок высылки решений — 30 апреля.

№ 13. Д. ГУРГЕНИДЗЕ  
V приз  
«Буревестник»  
1973



Выигрыш

№ 14. Ф. БОНДАРЕНКО  
и Ал. КУЗНЕЦОВ  
I приз  
«Tidskrift för Schack»  
1972



Выигрыш

№ 15. В. БРОН  
2-е место  
Командное первенство СССР  
1971



Ничья

№ 16. И. СТРОЖЕНКО  
1971



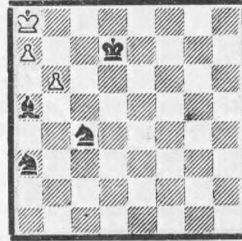
Выигрыш

№ 17. А. КАКОВИН  
1972



Ничья

№ 18. Я. РУСИНЕК  
1973



Ничья

## Задачи

### Р. М. КОФМАНУ — 70

Одному из выдающихся представителей старой гвардии проблемистов, заслуженному тренеру РСФСР, международному мастеру Рафаэлю Моисеевичу Кофману 26 марта исполняется 70 лет.

Р. Кофман внес весомый вклад в развитие советской шахматной композиции. Долгие годы он был секретарем Центральной комиссии по шахматной композиции, способствуя созданию и укреплению композиторских организаций во многих республиках и областях. Позднее он редактировал отдел композиции в журнале «Шахматы в СССР», отдавая свой опыт пропаганде любимого искусства и воспитанию молодых кадров композиторов.

После ухода на пенсию Рафаэль Моисеевич продолжал активную общественную работу в Центральной судейской коллегии и в тренерском совете сборной СССР. Будучи основным тренером раздела трехходовок, он способствовал убедительным победам нашей команды в первом командном турнире ФИДЕ, в матче команд социалистических стран и в матче СССР — Югославия. Примечательно, что в своей тренерской работе Р. Кофман не ограничивается только занятиями с членами сборной, но успешно привлекает к составлению произведений на заданные темы и молодых проблемистов, помогая таким образом их творческому росту и воспитанию новой смены.

Перу члена Союза журналистов Р. Кофмана принадлежит множество статей и заметок по самым различным вопросам композиции. Он является автором и составителем многих книг и сборников. Как международный арбитр ФИДЕ и судья всесоюзной категории Р. Кофман судил целый ряд ответственных соревнований, всегда славился как эрудированный и беспристрастный эксперт.

Говоря о Р. Кофмане как о ведущем составителе задач, во-первых, отметим, что он успешно работает во всех основных жанрах ортодоксаль-



ной задачной композиции, но главное внимание уделяет трехходовкам. Это является свидетельством высокого технического мастерства. Творческий диапазон Рафаэля Моисеевича довольно своеобразный. В юные годы ему приходилось общаться с виднейшими представителями чешской школы (М. Хавелем, Э. Палькоской и другими), что помогло детально освоить это направление. Позднее Р. Кофман специализируется в области стратегической трехходовки, где добивается своих лучших результатов. Р. Кофман у нас считается и одним из лучших знатоков логической школы. Такой универсализм характеризует творческий стиль юбиляра. Высокая требовательность к содержанию и форме, строгое, но всегда доброжелательное отношение ко всем новинкам является тем фундаментом, который положен в основу его собственных произведений и которого он требует от своих товарищей и учеников.

Желаем Рафаэлю Моисеевичу крепкого здоровья и еще многих плодотворных лет жизни, которые также будут отданы — в этом мы не сомневаемся — на благо расцвета советской шахматной композиции.

## ИЗ ТВОРЧЕСТВА Р. КОФМАНА

№ 1575  
I приз  
«Смена», 1937



Мат в 2 хода  
№ 1578  
I приз  
«64», 1938

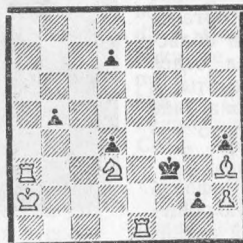


Мат в 3 хода

№ 1576  
1-е место  
Командный матч, 1948



Мат в 2 хода  
№ 1579  
I приз  
«The Problemist»  
1973

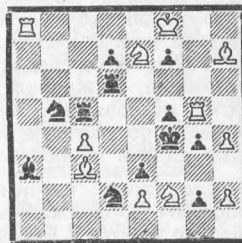


Мат в 3 хода  
Близнец: nh2 на f2

№ 1577  
«Ceskoslovensky šach»  
1930



Мат в 3 хода  
№ 1580  
II приз  
«Вечерний Ленинград»  
1965

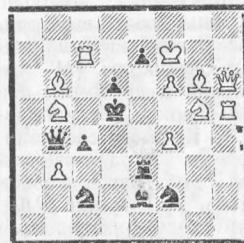


Мат в 4 хода

### ЛАУРЕАТЫ КОНКУРСОВ

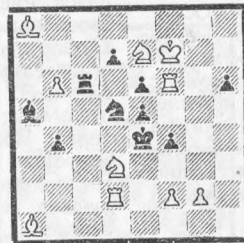
Конкурс журнала «Sinfonie scacchistiche» (Италия) 1976—1978

№ 1581. М. КЕЛЛЕР  
I приз



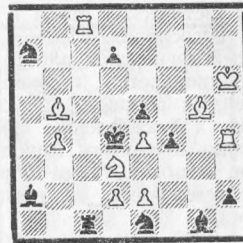
Мат в 3 хода

№ 1582. Г. МИРРИ  
II приз



Мат в 3 хода

№ 1583. Б. ЗАПАС  
III приз



Мат в 3 хода

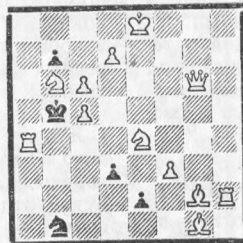
### ЗАДАЧИ КОНКУРСА СОСТАВЛЕНИЯ

№ 1584  
С. ПУШКИН  
Рязанская обл.



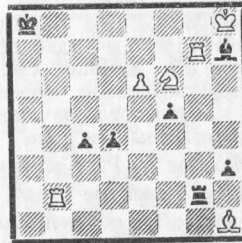
Мат в 2 хода

№ 1585  
В. ГЕБЕЛЬТ  
Лида



Мат в 2 хода

№ 1586  
Ф. ДАВИДЕНКО  
Свердловск



Мат в 3 хода

## Содержание

### 38-й ЧЕМПИОНАТ СССР СРЕДИ ЖЕНЩИН

Е. Фаталибекова. Стремительный  
темп лидеров . . . . . 1

### 46-й ЧЕМПИОНАТ СССР, ВЫСШАЯ ЛИГА

В. Тукмаков. Хроника главного тур-  
нира (продолжение) . . . . . 6

### XXIII ОЛИМПИАДА

А. Гипслис, Я. Клован. Серебро  
аргентинской пробы (продолжение) . . . . . 11

### ЧЕМПИОНАТ ШАХМАТНОГО КЛУБА ЛАТВИИ СРЕДИ ЖЕНЩИН

А. Калве. С участием чемпионки  
страны . . . . . 16

### В БРАТСКИХ РЕСПУБЛИКАХ

Орск, Жданов . . . . . 19

### ПАРТИИ И ФРАГМЕНТЫ

Л. Гутман. Мал золотник... . . . . 20

### ТЕОРИЯ ДЕБЮТОВ

Двойное fianchetto (продолжение) . . . . . 22

### КЛУБ ИНТЕРЕСНЫХ ВСТРЕЧ

Ферзь в силках . . . . . 24  
Е. Ильин. Шутки-малютки . . . . . 24  
В. Коняхин. Фразы . . . . . 24  
В копилку курьезов . . . . . 25

### ИЗ ИСТОРИИ ШАХМАТ В ЛАТВИИ

И. Блаус. Дополнительные штрихи . . . . . 25

### НЕ ВИДЯ ПАРТНЕРА

V командное первенство СССР. Сбор-  
ная Латвии — бронзовый призер . . . . . 27  
Г. Киселев. IX чемпионат Белорус-  
сии . . . . . 28

### ЭТЮДЫ

Новый Альбом . . . . . 29

### ЗАДАЧИ

Р. М. Кофману — 70 . . . . . 31  
Лауреаты конкурсов . . . . . 32  
Проверьте себя! . . . . . IV

### УКАЗАТЕЛЬ ДЕБЮТОВ

P21/b — 20, P42/a — 22, P93/a — 27.  
E00/d — 3, E02/a — 4, E04/c — 3, E12/a —  
17, E30/a — 18, E35/b — 10, E38/b — 25, E46/a  
— 8, E50/a — 3, E59/b — 6, E67/a — 16, E86/b  
— 2, E87/b — 10.

D01/a — 12, D05/b — 14 (2), D09/b — 13 (2),  
D16/c — 9, D24/c — 9, D25/c — 7, D64/a — 7,  
D72/c — 24.

Ведущие  
отделов:

ТЕОРИЯ ДЕБЮТОВ —  
гроссмейстер А. Гипслис,

ПАРТИИ И ФРАГМЕНТЫ —  
мастер В. Кириллов,

КЛУБ ИНТЕРЕСНЫХ  
ВСТРЕЧ,  
ШАХМАТНАЯ ШКОЛА —  
Н. Журавлев,

НЕ ВИДЯ ПАРТНЕРА —  
Х. Габран,

ЭТЮДЫ —  
В. Нейдзе,

ЗАДАЧИ —  
мастер А. Домбровский.

Адрес редакции:

Рига,  
бульвар Падомью, 16.  
Телефоны — 224727,  
224148.

Почтовый адрес:

226098, Рига-центр,  
абон. ящик 100.

Рукописи и фотоснимки  
не возвращаются.

Сдано в набор 01.02.79.  
Подп. к печ. 26.02.79.  
ЯТ 05094

Бумага типографская  
Формат бумаги 60×90/16  
24-0,25 усл. печ. л.  
3,76 учетно-изд. л.  
Тираж 63 670

ОТПЕЧАТАНО:  
в типографии «Лиезма»  
Государственного комитета  
Латвийской ССР по делам  
издательств, полиграфии  
и книжной торговли,  
226600, г. Валмиера,  
ул. А. Упиша, 7  
Заказ № 10

РАСПРОСТРАНЯЕТ:  
«Союзпечать» Латв. ССР  
226010, Рига,  
ул. Кирова, 41/43.

Индексы:  
латышское издание — 77267,  
русское издание — 77266.  
Цена 20 коп.